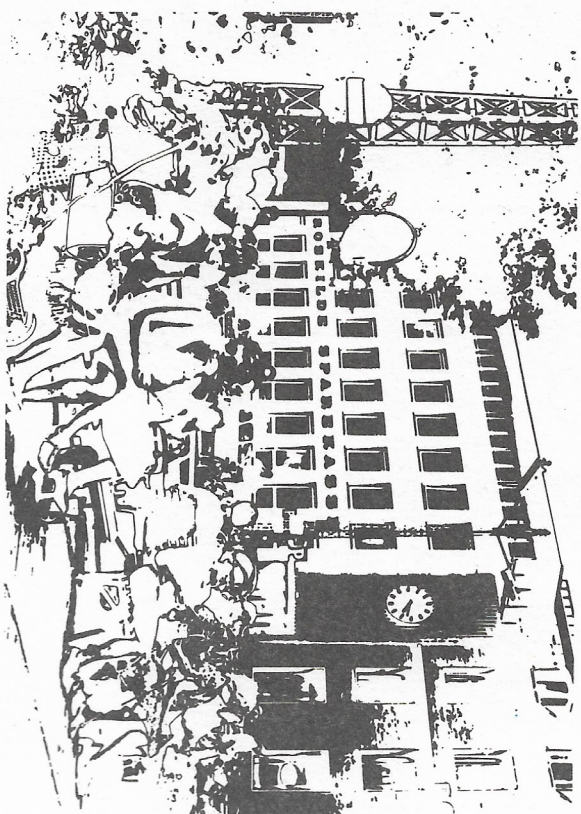
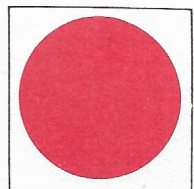


Exklusiv Brev

St. Roskilde Amts Bivuldforening



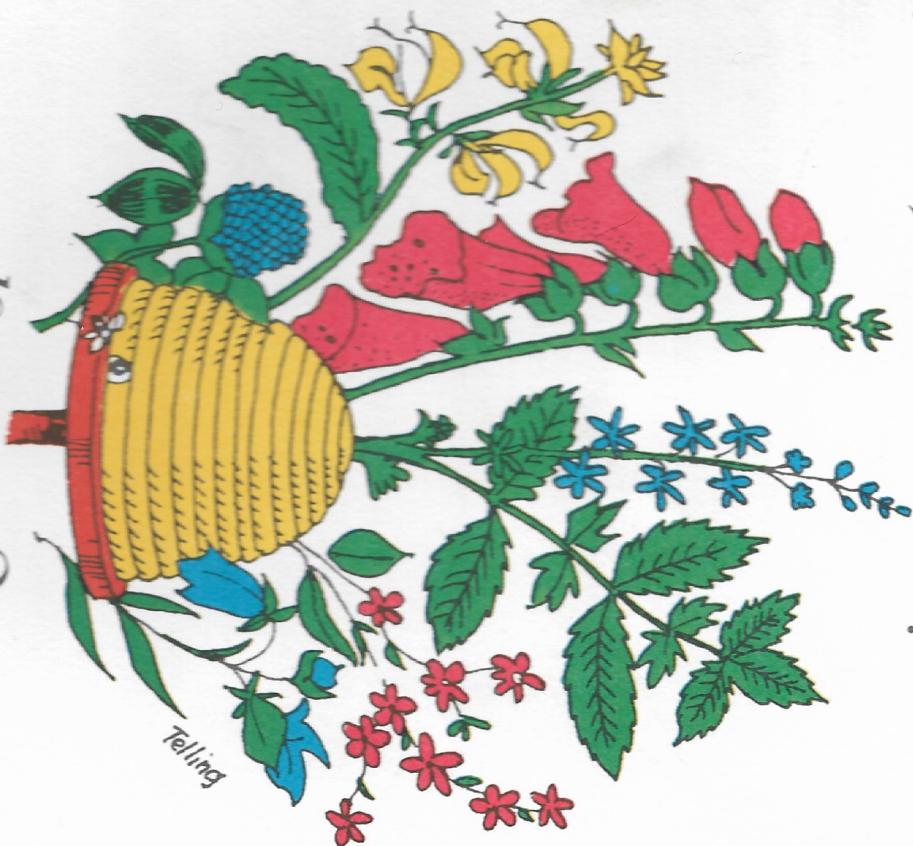
ØNSKES TILLYKKE
MED DE 100 ÅR



**ROSKILDE
SPAREKASSE**

St. Roskilde Amts Bivuldforening

JUBILÆUMSSKRIFT
1. September 1980



1880 ~ 1980

Telling

F O R O R D

Som formand for GL. ROSKILDE AMTS BIAVLERFORENING er det mig en glæde, at det er lykkedes at udsende dette festskrift i anledning af foreningens 100 års jubilæum.

Dette har også kun kunnet lade sig gøre ved tilsagn om støtte fra SPAREKASSEN FOR ROSKILDE BY OG OMEGN. En henvendelse hertil gav straks denne positive støtte, ligesom foreningen årligt har modtaget beløb til hjælp for foreningens aktiviteter. Vi er dette pengeinstitut al mulig tak skyldig.

T I L B A G E B L I K

Der skulle gå 14 år efter stiftelsen af Danmarks Biavlerforening, d. 5. juli 1866, før en kreds blev dannet i Gl. Roskilde Amt, den kreds, der idag under navnet GL. ROSKILDE AMTS BIAVLERFORENING har bestået i 100 år.

I denne anledning er dette festskrift blevet til, dels for at markere 100 års jubilæet og samtidig være en hyldest til de kræfter, der har været medvirkende til, at biavlens stød og roligt i det forgangne sekel har udfoldet sig her på Roskildeegnen, en egn, hvor biavl på grund af udbredt dyrkning af frø, stadig kan hævede sig som et for biavl eftertragtet område. For at gå 100 år tilbage, må man søge det forhånden-værende kildemateriale og dette er fremdraget af henholdsvis ældre bitidsskrifter og foreningens 100-årige protokol. Ligeledes er enkelte afsnit blevet til ved ældre biavleres mundtlige udsagn.

Tilblivelsen af foreningen, de første års forløb samt de første initiativtageres dygtighed vil i nedensstående blive genstand for uddybelse ud fra den betragtning, at de første markerede sig stærkt indenfor det biavlsmæssige, hvilket utvivlsomt har skabt grundlag for en forening, hvor retningslinjerne, det at dygtiggøre sig og følge med tiden, har inspireret de efterfølgende bestyrelser til en fremsynet og energisk indsats.

Gl. Roskilde Amts biavlerforening fremtræder i dag som en levende og engageret forening, der byder sine medlemmer interessante og lærerige aktiviteter.

Begyndelsen var et orienterende møde på Lejre Kro den 22. august 1880. Mødet var foranlediget af gdr. F. Dønnergaard, en fremsynet mand, der i sit indlæg på dette møde fortalte de fremmødte biavlere, hvor betydningsfuldt det ville være at slutte sig sammen i en kreds, der senere skulle ind under den store biavlerforening, der havde kredse over hele landet. Hver biavler skulle yde et bidrag, og for-delen ved sådan en sammenslutning var åbenbar, biavlens blev orienteret om nye driftsmetoder og redskaber, hvorved standarden højnedes. Impulser udefra blev givet videre af de lærere, som drog rundt og underviste. Resultatet ville blive til biavlens fordel, glæden og lysten til biavl ville blive større og indsatsen belønnet med et større udbytte.

Det stiftende møde fandt sted den 4. september 1880 hos J. Hansen, Hotel "Prindsen", Roskilde. Foreningens navn blev "Kredsforeningen for Gl. Roskilde Amt og omliggende sogne". På dette møde indmeldte der sig 16 af de tilstedeværende, og af disse valgtes gdr. F. Dønnergaard, Ousager, Lejre som formand og kunstgartner F. Wendt, Roskilde som sekretær og kasserer. Det første kontingent blev sat til 1 kr. pr. medlem og to medlemmer skulle være fælles om "Tidsskrift for Biavl".

Det var en beskednen begyndelse, men der var ildhu, hvilket sås af, at flere af medlemmerne ikke var biavlere, men blot ønskede at være med til at kæmpe for noget de troede på ville gavne biavlens på Roskildeegnen.

Inden den første Generalforsamling i kredsen fandt sted, var jord-bruger N.S. Kristensen, Himmelvej blevet anmodet om at repræsentere kredsen ved Danmarks Biavlerforenings repræsentatkskabsmøde den 18. september 1880 i Rosenborg Brøndsal København.

Dette var et af de mange hverv, der blev pålagt denne mand. Hans virke vil senere blive nærmere beskrevet.

For at skabe interesse for den nye forening havde man som det kaldtes en fremvisning af bistader udlånt fra Danmarks Biavlerforening den 17.-18. oktober 1880, og der var stor interesse for arrangementet. Nu var vejen banet for den første generalforsamling, der fandt sted den 28. december 1880 på hotel "Prindsen", Roskilde. Ved denne skiftede foreningen formand, idet gdr. F. Dønnergaard, Ousager, Lejre ikke ønskede genvalg. I stedet blev gartner A. Meyer, Roskilde valgt til formand med kunstgartner F. Wendt, Roskilde som sekretær og kasserer. Medlemstallet var nu nået op på 38, hvoraf halvdelen var passive.

På den tid var der kun få, der havde bistader med bevægelig tavlebygning og af de 55 stader, som medlemmerne ved rundspørge var i besiddelse af, tegnede A. Meyer og F. Wendt sig for de 29. Af dette kan man se, at der var behov for oplysning i biavl og at tidspunktet for at begynde et arbejde i en kreds var særdeles gunstigt. På Generalforsamlingen blev det besluttet at forhøje kontingentet til 2 kr pr. medlem, hvoraf 1,14 kr gik til Danmarks Biavlerforening og de resterende 86 øre var til lokal kredsen. Bestyrelsen blev bemyndiget til at fastsætte tid og sted for påtænkte møder.

I 1881 arbejde man med det første lovudkast, og i oktober dette år afholdt man den første virkelige udstilling. På denne bortloddede man 2 trugstader, erhvervet til halv pris af Danmarks Biavlerforenings sekretær A.C. Andersen. Desuden var der så mange gevinster, at næsten alle 79 medlemmer fik en biavlsexkursit med hjem. Til de udstillere, der blev tilkendt præmie havde foreningen fået fremstillet et diplom, en gylden bikube på grå bund. Udstillingen var godt besøgt, mange var interesserede, og det fortsat stigende medlemstal kan sikkert henføres til de udstillinger, der ifølge protokollen afholdtes med forholdsvis korte intervaller.

Ved generalforsamlingen 1881, 2. juledag, blev der vedtaget love for foreningen og ved valget blev jordbruger N.S. Kristensen valgt til næstformand med A. Meyer som formand og F. Wendt som sekretær. Endvidere valgtes formænd for de omliggende sogne, og disse blev bemyndiget til at tage mod indmeldelser og til at sende foreningsmeddelelser i Tidsskrift for Biavl, hvilket man i gamle bitidsskrifter kan se, at de har benyttet sig flittigt af.

Efter lovenes vedtagelse i 1881 og trykningen af samme i 1882, var fundamentet for foreningens arbejde såvel eksternt som internt i

orden. Nu kunne foreningen fungere efter de anviste retningslinier, og det lykkedes overmåde godt.

I T.f.B. marts nr. 1885 gav man en spørger svar på, hvorledes et medlemstal i Gl. Roskilde Amts biavlerforening kunne stige i løbet af 3 år fra 0 til 150 medlemmer, da dette på den tid var ret usædvanligt.

Bestyrelsens forklaring var følgende. Man havde ladet afholde 8-10 møder om året, foruden de før omtalte vellykkede udstillinger. For at markere foreningen udadtil havde bestyrelsen sørgt for en god kontakt til den lokale presse. Man nævnte, at "Roskilde Dæglad", "Roskilde Tidende", "Roskilde Avis", "Kjøge Avis", og "Østsjællands Avis" for den gode sags skyld gratis havde bekendtgjort foreningsmeddelelser, optaget artikler og sendt referenter til møderne, hvilket man var redaktørerne meget taknemmelige for. Alt dette var til gavn for kredsen både økonomisk og i omtale.

Ligeledes gavnede det foreningens virke, at man havde støtte i form af pengegaver. Således skænkede Grev Scheel årligt 30 kr og Roskilde Landboforening 20 kr til foreningens arbejde. Disse beløb sammenlagt med foreningskontingentet gav bestyrelsen midler til at arbejde med til gavn for biavlens.

Af foranstående kan man udlede, at den første bestyrelse har været vågen og opmærksom på at skaffe foreningen udfoldelsesmuligheder. Set med vore øjne synes midlerne små, men sammenlagt med den første bestyrelses entusiasme og idealisme har foreningen fået en god start, og det må være på sin plads i korte træk at fortælle om de 3 stiftere af Gl. Roskilde Amts Biavlerforening.

Gartner A. Meyer, Roskilde, var foreningens 2. formand, idet gdr. F. Dønnergaard kun fungerede som formand fra 4. sept. 1880 til 29. dec. 1880, hvor han efter eget ønske fratrådte.

I de 4 år (1880-1884), hvor gartner A. Meyer var formand for Gl. Roskilde Amts Biavlerforening kan man af den gamle protokol udlede, at han har været meget aktiv for foreningen, både som foredrægsholder, som vært ved møder i egen bigård, hvor han anskueliggjorde de forskellige arbejder i bigården for nybegyndere, som leder af møderne på Hotel "Prindsen" og som den drivkraft, der skaffede fremmede foredrægsholdere til Roskilde for at indvie biavlerne i aktuelle biavlspromblem.

I 1885 blev han hædret for sin store uegennyttige indsats for Gl. Roskilde Amts biavlerforening. Han blev udnævnt til æresmedlem, og er således foreningens første æresmedlem.

I 1886 fandt man anledning til ved bestyrelsen at overrække gartner A. Meyer en hædersgave, der var indsamlet af foreningens medlemmer som en påskønnelse af hans indsats for Roskilde-kredsen. Overrækkelser fandt sted 11. marts 1886 i Roskilde Duebrødtte Kloster, og bestod af en sparekassebog, lydende på 60 kr.

Kunstgartner Franz Wendt var formand fra 1884 - 1895. Han virkede tillige som foreningens sekretær og begge poster beholdt han til sin død år 1895. Sekretærposten i Roskildekredsen valgtes han til ved kredsens start, da han var en af indbydterne ved det stiftende møde den 4. september 1880.

Denne mand kom til at spille en stor rolle for dansk biavl, ikke alene på lokalt plan, men også på landsplan, idet han i 1886 blev valgt til præsident for Danmarks Biavlerforening, der i de foregående 3 år havde været i modvind på grund af en dårlig ledelse. Ligesom Roskilde-kredsen ifølge T.f.B. var en af landets bedst ledede, var det et stort plus for biavlens over hele landet, da Franz Wendt blev præsident for hovedforeningen.

Hvad der gjaldt for Roskilde kom også til at gælde på landsplan. Medlemstallet steg, der blev lagt vægt på, at få mange biavlslærere, der blev udgivet flere biavlskrifter, og statsilskuddet til hovedforeningen kom op på 3000 kr - mod tidligere 500 kr årligt.

Det er klart, at det har været af betydning for Gl. Roskilde Amt at have en så dynamisk formand. Under hans ledelse blev der arrangeret flere udstillinger af stor kvalitet, og han havde en usædvanlig evne til at samarbejde, så det har været til gensidig glæde at være under hans ledelse. Han søgte kontakt med Københavner-kredsen og af protokollen kan man se, at der har været fælles aktiviteter, som f.eks. udstillingen i "Trægården", Roskilde den 28. marts 1885, hvor til Københavner-kredsen havde skænket en præmie på 21 kr.

Udstillingen sluttede med fællesspisning, bal og fyrværkeri. Roskilde-kredsen talte nu 240 medlemmer. Året efter i 1886 var der fælles udstilling i Rosenborg Have d. 3. - 4. og 5. september.

Franz Wendt var også initiativtager til at hjælpe småårsfolk til at skaffe sig et supplement til den dårlige løn, som landarbejderne fik på de tidlige. Biavlerne rekrutteredes hovedsageligt fra landbruget og for at skabe interesse for biavl kunne de købe bihuse for 2/3 af indkøbsprisen, som dengang var 3,50 kr pr. bistade og 6 kr for en slyngemaskine. Foreningen betalte 1/3 af prisen. Knæb det med at betale hele beløbet kunne det afdrages med 1/3 ved køb og 1/3 inden 1. juli. Det gav mange nye medlemmer, da det var en betingelse at være

medlem af Gl. Roskilde Amts biavlerforening for at få rabat.

Franz Wendt døde den 2. august 1895 i en alder af 80 år. Den 4. juli 1895 havde gartnerforeningen i Roskilde hyllet ham med afholdelse af en smuk fest, hvor 2 af Gl. Roskilde Amts biavlerforenings bestyrelsesmedlemmer repræsenterede foreningen. I T.f.B. juli nr. samme år blev Franz Wendt meget rosende omtalt og takket for sin store indsats som præsident for Danmarks Biavlerforening og for sit arbejde for biavlens fremme.

N.S. Kristensen.

Ifølge T.f.B. januar nr. 1937 blev N.S. Kristensen født i Veksø, Frederiksborg amt den 11. september 1852 på et lille husmandssted. Forældrene flyttede til Himmelev ved Roskilde, og her voksede N.S. Kristensen op. Det blev af stor betydning for Roskilde og omegns biavlere, idet N.S. Kristensens virke skulle blive lige så betydningsfuldt som Franz Wendt's.

Tidligt fattede N.S. Kristensen interesse for bier, allerede som dreng. I nærheden af hjemmet var en stor bigård, og som ung mand gik han i lære hos en dygtig biavler, og han besøgte de dygtigste biavlere rundt i landet, samtidig med, at han tilegnede sig al den litteratur dansk som udenlandsk han kunne få fat i om biavl. Hans flid blev belønnet, han nåede sit mål: at virke for og at leve af biavl.

I 1877 overtog N.S. Kristensen hjemmet i Himmelev og i 1899 flyttede han til "Aldershvile" i Roskilde.

I 1880 var han med til at oprette Roskildekredsen og han var foreningens første repræsentant ved Danmarks Biavlerforenings generalforsamling. 1886 - 1889 udgav og redigerede han "Biavls-Tidende", et lokalt bitidsskrift, og da Danmarks Biavlerforening oprettede en biavlskole i 1896 blev N.S. Kristensen antaget som lærer. I 1898 blev han skolens forstander - en stilling han bestred indtil 1932.

1898 valgtes N.S. Kristensen til konsulent og redaktør af Danmarks Biavlerforenings medlemsblad "Tidsskrift for Biavl", en nøglestilling i dansk biavl, og dette hverv havde han indtil 1. januar 1937.

Under hans redaktion øgedes antallet af bitidsskrifter fra i 1899 at være 1601 eksemplarer til i 1936 at være 15.000 eksemplarer.

Han havde mange gode og belærende indlæg i hele denne periode og bladet indeholdt artikler både for begyndere og mere erfarne biavlere. Han redigerede tidsskriftet sagligt og sørgede for at holde personlige stridigheder ude af bladet.

"Fører i Biavl" blev redigeret af N.S. Kristensen og ført å jour for hvert oplag.

N.S. Kristensen kom ind i det udvalg, der skulle arbejde med bipest-loven i 1905, og i 1908 blev forslaget til loven ophøjet til lov.

Uddannelsen af det første hold tilsynsmænd i 1907 sorterede under N.S. Kristensen, som leder og lærer, hvilket han også varetog fremover.

Han var også med til at sikre biavlerne sukkerkort under rationeringen i 1917.

Dannelsen af et forsikringsfond var N.S. Kristensens forslag, og den kendte honningetikette er også en af de ting vi kan takke N.S. Kristensen for.

Denne alsidighed på landsplan hindrede ikke N.S. Kristensen i at være levende interesseret i lokal kredsen, talrige er de møder i Roskilde hvor han har været leder, foredragsholder, dommer og præmieuddeler ved udstillinger.

I 1920 fik han en hædersgave af Roskildekredsen, som tak for sit virke i 25 år ved biavlsskolen, og da N.S. Kristensen fyldte 70 år i 1932 fik han en gave skænket af Gl. Roskilde Amts biavlerforening.

Når man læser i den gamle protokol, støder man gang på gang på N.S. Kristensens navn, han markerer sig med meninger og forslag, og i de senere år var det bipestarbejdet, der havde hans interesse.

1928 blev N.S. Kristensen æresmedlem af Gl. Roskilde Amts biavlerforening, og i 1934 kan man af protokollen se, at bestyrelsen har bedt hans søn, der kom som stedfortræder for sin far, om at medbringe en hilsen og tak for 54 års utrætteligt arbejde for Gl. Roskilde Amts biavlerforening til N.S. Kristensen, der på det tidspunkt var sygemeldt.

I Gl. Roskilde Amt er vi N.S. Kristensen tak skyldig for den enorme indsats han præsterede. Det har givet foreningen et skub frem, og han har været et lysende eksempel for andre. Han har oplært og præget kredsen, og i tide sørget for at mobilisere emner til at varetage foreningens interesser fremover.

De 3 første stiftere er hermed beskrevet, de er blevet efterfulgt af mange, der med interesse har arbejdet for at forbedre og følge med tiden. Flere gange er loven revideret og bragt i overensstemmelse med Danmarks Biavlerforenings love. Bestyrelsens antal steg i 1892 til 5 medlemmer, og i 1913 til 9 medlemmer.

I 1885 faldt nogle medlemmer fra, og der blev dannet et par nye kredse: "Tune-Ramsø" og "Midsjællands Biavlerforening" (Ringsted).

I 1891 har der været hovedgeneralforsamling i Roskilde.

Foreningens økonomi har været lidt anstrengt omkring århundredskiftet hvilket man kan se af, at man har søgt støtte hos forskellige institutioner, og i 1896 er der rettet en første henvendelse til Roskilde Sparekasse - det pengeinstitut, der nu årligt giver et fast tilskud til foreningens aktiviteter.

I 1910 nedsættes et honningnoteringsudvalg for at vejlede biavleren og gøre prisen stabil.

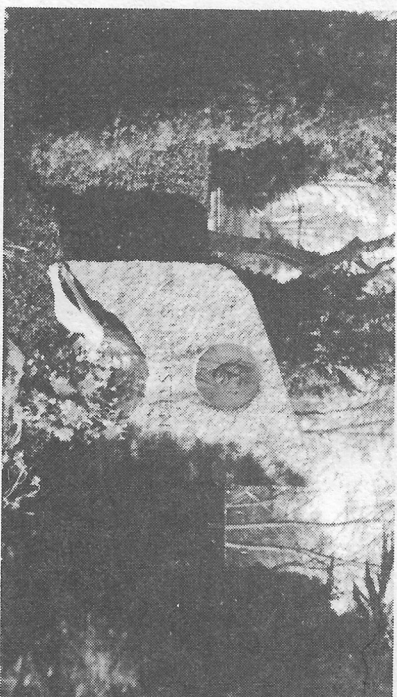
Under A.P. Andersens formandskab fik foreningen en sangbog.

A.P. Andersen udgav en bog "Om Biavl" samt en bog "Svar på biavlsspørgsmål", der blev trykt på Roskilde Dagblads Trykkeri.

Førstelærer Th. Mølbye - en anden af foreningens formænd - skrev i T.f.B. en artikelserie: "Min egen Bi", hvori han forklarede biavlens ud fra egne teorier om den betydning det havde at udvælge de bedste familier i bigården, og avle dromninger på dem. Ved at føre skemaer over dromningerne kunne han altid se, hvilke familier der skulle avles på.

Det er umuligt at belyse alt indenfor de hundrede år, men man kan konstatere, at idealismen og interessen har været drivkraften i foreningsarbejdet, der har været samarbejde bestyrelsesmedlemmerne imellem og helt op til i dag er sammensætningen af bestyrelsen sådan, at den består af både ældre og yngre biavlere, en blanding, der giver den rette balance.

Det må være på sin plads på dette sted at udtrykke de bedste ønsker for foreningen fremover med håbet om, at biavl stadig må være et arbejde, der vil fængsle og berige sin udfører.





Formand Ib Marcussen
I bestyrelsen 1975
Biavler siden 1966



Kasserer Asger Knudsen
I bestyrelsen 1974
Biavler siden



Næstformand Erling Bech
I bestyrelsen 1972
Biavler siden 1965



Sekretær Anders P. Dietz
I bestyrelsen 1977
Biavler siden 1968



Lars Pedersen
I bestyrelsen 1968
Biavler siden 1949



Niels Pedersen
I bestyrelsen 1973
Biavler siden 1960



Erling Pedersen
I Bestyrelsen 1977
Biavler siden 1975



Helge Hansen
I bestyrelsen 1979
Biavler siden 1977



Willy Brell
I bestyrelsen 1979
Biavler siden 1972

Når man ser på listen over foreningens formænd, skulle man ikke tro der var gået hundrede år. Rækken er forbavsende kort. De nævnes her i taknemlighed, for, uden deres ildhu og interesse, ingen Gl. Roskilde Amts B.F.

Gdr. F. Dønnergård, Ousager	4.9.1880 - 29.12.1880
Gartner A. Meyer, Roskilde	1880 - 1884
Kunstgartner F. Wendt, Roskilde	1884 - 1895
Dyrlæge H.Hansen, Hedehusene	1895 - 1926
Fabr. A.P.Andersen, Gadstrup	1926 - 1932
Mejeribestyrer P.Nielsen, Vigen	1932 - 1934
Førstelærer Fr. Nøhr, Tume	1934 - 1942
Førstelærer Th.Mølbye, Snoldeløv	1942 - 1954
Skoleinspektør Chr.Olsen, Bramsnæs	1954 - 1972
Biavler Else Lund, Tåstrup	1972 - 1978
Chauffør Ib Marcussen, Tåstrup	1978 -

I en forening vil der altid være personer, der gør sig særligt bemærket. De bliver måske ikke agtet ude i samfundet, men indenfor egne rækker bliver de hædret. Gl. Roskilde Amts B.F. har gennem tiderne gjort fortjentsfulde mænd til æresmedlemmer. Det er følgende med dato for udnævnelsen:

Gartner A. Meyer, Roskilde	30. dec. 1885
Dyrlæge H.Hansen, Hedehusene	27. nov. 1926
Redaktør N.S.Kristensen, Roskilde	24. nov. 1928
A. Larsen, Rørback	29. nov. 1930
Sadelmager Th. Nielsen	18. nov. 1931
Fabrikant A.P.Andersen, Gadstrup	9. nov. 1946
Førstelærer Fr.Nøhr, Tume	9. nov. 1946
Direktør J.Kristensen, Roskilde	9. nov. 1946
Snedker Chr. Petersen, Nybo	7. nov. 1952
Førstelærer Th. Mølbye, Snoldeløv	6. nov. 1954
Fabrikant Johs. Nielsen, Tume	3. nov. 1973

Biavlervorganisationer i Danmark startede, som det nok vil være mange bekendt, efter krigen i 1864. Det var en tid, hvor en ydre modgang svejtede en befolkning sammen under mottoet: "Hvad udad tabes, skal indad vindes." Ord til eftertanke i en tid, hvor der blæser kolde vinde. Trøsten er, at biavlens henjømme tilsyneladende klarer sig bedst i modgang.

Som man vil se, har det ikke været mange år efter starten, foreningen i Roskilde blev dannet. Siden har man faktisk haft en perlerad af fremtrædende biavlere til at varetage både den praktiske og mere teoretiske side af foreningsarbejdet.

Som foreningen aldrig har manglet synspunkter, har den heller aldrig manglet folk til at føre dem frem.

Fra min barndom på egnen husker jeg tydeligt N.S.Kristensens navn.

Tidsskriftsredaktør og en af dansk Biavls krumtappe i mere end en menneskealder. I nyeste tid har I haft den guldhålpnydede Else Lund og den temperamentsfulde formand Ib Marcussen til at bære jeres ideer frem.

I står godt rustet til at tage endnu et århundrede for biavlens fremme her i vort lille land. Måtte det som tidligere blive en gerning i samarbejds tegn.

For ganske vist er biavlere, som den lille kat på vejen, men når alle knubbede ord er sagt og alle - i andres øjne sære - kæpheste er redet, så drager sammenholdet. Som vore bier arbejder vi bedst i fællesskabet. Som vore bier er vi somme tider ved at indhøgle dromningen (d.v.s. vor forening), men endnu er den blevet reddet med røgpusteren. Efter røgen har vi også brug for jeres aktive medvirken i foreningsarbejdet. Det skal være mit jubilæumsønske for jer, at vi får den.

Tillykke med de første 100 år
Kort Larsen
formand for D.B.F.

Om bier, drommingeavl og paringsstation på Bogræshalvøen.

Som biavlere stiller man tit sig selv det spørgsmål, hvorfor er der ikke flere nu om dage, der bliver grebet af at studere det liv og den aktivitet der foregår i et bistade. Og desuden er det ikke en helt dårlig forrettning at drive biavl.

Et bisamfund er et af de mest socialiserede samfund, der findes, et hvert individ har sin plads og må følge en bestemt livsrytme. Sker der et brud i et af ledene trives samfundet ikke eller går helt til grunde.

Det er en livsbetingelse for et bisamfund at den fødekæde der kræves er tilstede, såsom pollen og nektar, svigter den opstår der mangelsygdomme, der svækker eller medfører at samfundet går til grunde.

Derfor er det en regel, hvis man vil have sunde og sygdomsfri bifamilier, at der er et nogenlunde konstant træk fra tidlig forår og sommeren igennem, så udviklingen kan ske jævnt og glidende. Resten afhænger af manden bag stadet. De skal så vidt muligt have den pasning og den udvidelse i stadet, som er påkrævet i takt med den udvikling der sker.

Jeg startede som biavlere i 1949 med et stude og fik det efterhånden arbejdet op til en god størrelse, blev tilsynsmand og var med rundt omkring til pestarbejdet og har vel også nu og da hjulpet en anden biavlere, hvilket jeg stadig gerne gør.

I 1957 kom fhv. Førstelærer Th. Mølbj, formand for GI. Roskilde Amts B.F. 1942-54, og spurgte om jeg ville hjælpe ham med hans biavl. Han var kommet op i årene og var blevet enme om biavlens og manglede en hjælper. Jeg havde egentlig nok at rive i, men da han var en dygtig drommingeavlere og det var et led, jeg manglede, sagde ja til at hjælpe ham.

Han havde på det tidspunkt sin bigård på Ibsgård i Himmelev, men det var et dårligt sted, da der kun blev dyrket korn.

Forp. Jørgen Pedersen, St. Møglægård, der hvor der nu er dyrskueplads, havde været i lag med mig, om at sætte bier ud hos ham, da han havde meget frøavl. Jeg var på det tidspunkt engageret andersteds og kunne derfor ikke afse familier til bestøvning Derfor anbefalede jeg Mølbj, at vi flyttede hele hans bigård, der bestod af 18 stader til St. Møgløb og indrettede os med arbejdsstaur og 1 lænegn placeret i udkanten af skoven med et mosehul på sydsiden. Det gav lidt kulde et stykke op af dagen, så helt ideelt var det ikke, men der var rart og hyggeligt.

Mølbj havde dengang skiftet fra den brune nordiske bi til italienerbien, der var meget gul og renavlert, men da italienerbien er mere langtunget og der blev dyrket meget rødkløver i de år, var biavlerne nød til at sætse på italienerracen, selvom den er mere sart.

Mølbj arbejdede på at holde den så ren gul som muligt, havde 2 stammer, een fra drommingavlere Harry Knudsen, Hvidovre og een fra Ole Müller, Karsse. Mølbjys kongs-

tanke var jo "Min egen bi", således at forstå, at man skulle avle dromminger på den bedste og mest yderige familie og droner på den næstbedste. Det er vel det der gælder i alt avlsarbejde.

Da vi så havde fået indrettet bigården, skulle vi igang med drommingeavl en og så os om efter et egnet område, der var tilpas isoleret. Vort valg faldt på Bogræshalvøen.

Aage Pfeiffer, St. Valby, kendte skovfogeden på Lindholm-Sølsø Gods, kontaktede ham om en egnet plads og vi fik frit slag så vi gik hurtigt igang med start af drone-stader og senere med larvning af dromminger.

Et dronestade er et stade, hvor der bliver sat mange byggerammer ned, en byggeramme er en ramme med en strimmel voks foroven som bierne så udbygger med drone-voks eller droneceller, der skulle jo være rigeligt med droner i alle stadier. Dronestadet fik en spand foder og havde konstant foder i hele perioden, - der måtte ikke mangle, når der skulle produceres så mange droner.

Vi gik så igang med at gøre befrugtningsstaderne klar med voks i rammene og foder, der består af honning, der er smeltet og tilsættes flormelis, der æltes til en dejg, noget i lighed med marcipan.

Jeg var meget interesseret i hvorledes Mølby lavede foder til befrugtningsstaderne. Det udartede sig til noget i retning af sødgrøden, der kogte over. Mølby smeltede honning, det foregik hjemme i hans eget køkken, men det kvantum flormelis han havde købt slog ikke til. Han havde fået hældt for meget honning i og det var også blevet rigeligt varmt, så jeg rendte i fast rute fart til købmanden efter flormelis, - så da vi endelig nåede den konsistens det skulle have, var der en portion svarende til 2-3 års forbrug.

Da drommingerne var løbet ud af cellerne havde vi befrugtningsstaderne klar med foder bier, og mærkede dromminger til indføring i staderne var så færdig til Bogræs. Pfeiffer kom med sin bil og det hele blev kørt derud.

Der var dronestadet samt 12 befrugtningsstader. Dronestadet blev anbragt ca. midt på pladsen, befrugtningsstaderne blev hængt i træerne eller stillet på træstubbe.

Jeg var senere ude med 10 befrugtningsstader. I sommerens løb var der en 7-8 andre bievædere, der fandt vej til pladsen, så ialt var der en 50-60 dromminger til befrugtning.

I de år, 5 eller 6, vi havde parringsstationen på Bogræs blev der hentet mange gode dromminger hjem. Det var selvfølgelig ikke hvert år vi havde held med 100%. Det var især de stader, der stod på træstubbe, der var udsat. De var noget plaget af myrer og et år var der et stade, der var fyldt med gedehåse. De havde ryddet det hele og Mølby skyndte sig at lukke for dem, da de skulle benyttes til undervisning i en skole. Mølby døde i 1964, midt på sommeren. Jeg overtog hans bigård, men fik desværre mindre

tid til min rådighed på grund af mit arbejde ved kommunen, og måtte opgive at føre Bogræs videre. Det var også i den forbindelse, at jeg måtte opgive at være tilsynsmand.

Det er et interessant arbejde at lave dromminger, men det kræver en del tid og planlægning. Celler skal støbes, loddet på cellepropper, sættes i rammer, ind sættes i en bifamilie, der er villig til at arbejde dem så de er tjenlig til larverne. Efter et døgn tages rammen op af stader. Har man ikke drommingefoder, må man i første omgang nøjes med at lægge larven ned i den tørre celle, hvor den sidder et døgn hos familien. Derpå tages den op. Larverne smides væk og det drommingefoder, der er i de celler, der er antaget, fordeles i alle cellerne og der anbringes en ny 14-2 dage gammel larve i cellerne. Der tælles 11 døgn frem på kalenderen, hvorefter cellen sættes i et ammebur sammen med en 3-4 bier. Dagen efter er drommingerne normalt løbet ud. Inedens er befrugtningsstadet gjort klar med en stribe voks til at bygge på, foder i foderkassen og bierne, der skal bruges til at passe drommingerne i den periode til den er befrugtet, er hentet fra magasinet i staderne, da det normalt er unge bier, der går der.

Den portion, der skal bruges, slæses ned i en spand eller papkasse. De vil rende op ad siderne, men så får spanden et dunk så de falder ned på bunden. Således fortsætter man til der er bier nok. Er der nogle gamle bier med, vil de flyve hjem, så man kan regne med, at den portion bier man har er unge bier.

Deretter har man en dragt, der anbringes over befrugtningsstadet og der hælde en portion i hvert stade. Der lukkes tæt, hvorpå de små stader henstår en times tid inde i arbejdsrummet, hvor man inens farvemerker de unge dromminger. Nu er småfamilierne klar til at tage imod en dromming. Der åbnes for flyvehullet i stadet og ammeburet sættes hurtigt til og drommingerne løber ind. Det er forbausende så hurtigt bierne falder til ro, når de får kontakt med drommingerne, efter de nærmest har været desperante i den time de henstod.

Småfamilierne står nu indelukket i to døgn et lidt mørkt sted, hvorefter de anbringes i det fri med en opstilling, der er så uensartet som muligt, for at drommingerne ikke skal fejlflyve, når de går på paringsudflugt, og så tæt ved det dronestade man helst vil have dem befrugtet med.

Der går så to til tre uger afhængig af vejret inden drommingerne er befrugtet og der kan hentes en ung kvalitetsdromming til udskiftning i de store familier. Man kan også gemme dromminger i småstader til senere brug, men skal så huske at skære voksbygningen væk i de smårammer, der er i befrugtningsstadet, da småfamilien ellers sværmer en dag på grund af pladsmangel. Desuden skal der holdes øje med, at der hele tiden er rigeligt med fast foder i foderkassen. Det behøver det selvfølgelig ikke at være. Man kan også godt bruge flydende foder, hvis staderne er indrettet til det, men flydende foder animerer bierne til røveri.

Skrevet af Lars Pedersen, Sønderlundavej 27, Roskilde.

B I E R , B L O M S T E R og F R Ø

For DANSKE LANDBOFORENINGERS FRØFORSYNING, som har hovedkontor her i Roskilde, falder det naturligt at bringe en hilsen og lykønskning til ROSKILDE AMTS BIAVLERFORENING i anledning af 100års Jubilæet.

Vi, der i det daglige beskæftiger os med markfrøavl af forskellig slags og rådgiver herom - taler med frøavlere om såning og gødsning, om ukrudtsbekæmpelse samt om høstning og meget andet, går vel nok i det daglige ikke og tænker ret meget over bier og bestøvning.

Ganske vist erkender både vi og især kløverfrøavlere, at bier er nyttesektorer, der bør værnes om, bl.a. når der skal sprøjtes med forskellige kemikalier. Vi går også alle og håber på godt vejr, når afgrøderne, der skal bestøves, blomstrer. Men udover dette må vi nok sige, at problemet ikke optager os særlig stærkt, selv om vi alle ved, at der skal bier - eller i hvert fald insekter - til, såfremt der skal komme frø ud af en rødkløver- eller hvidkløverfrøblomst.

Når sagen alligevel ikke optager os mere, end den gør, hanger det nok sammen med, at samhørigheden mellem frøavl og bier er så indgroet i os, at vi tager det helt naturligt - helt på samme måde - som vi tager det naturligt, at der skal sol og varme, vand og næringsstoffer til, for at planter kan leve og trives.

Samhørigheden mellem bier og frøavl er med andre ord blevet til en selvfølgelighed for os. Denne samhørighed kan man let overbevise sig om ved at køre en tur rundt i egnen en sommerdag. Ved næsten enhver kløvermark, man kommer forbi, vil man - mere eller mindre skjult bag buske eller hegn - kunne finde en række bistader. I en del tilfælde er det frøavlere selv, der også beskæftiger sig med biavl, men i de fleste tilfælde er bierne placeret netop der som resultat af et mangeårigt samarbejde mellem den pågældende frøavler og en lokal biavler. Et samarbejde vi som frøfirma i visse tilfælde har været med til at formidle, men som vi iøvrigt ikke blander os i, men blot konstaterer er der og erkender nødvendigheden af, såfremt der skal komme meget og godt frø fra det pågældende areal til vor firma.

I almindelig daglig tale siger vi, at godt frø er nødvendigt for en god høst. Vi skulle måske gå lidt videre og sige, at såfremt vi skal producere meget og godt frø, så må vi først have nogle gode bier.

Det er vi klar over, at biavlerne og biavlerforeningerne stræber efter at bidrage til, og vi takker for de mange års store indsats herfor og ligeledes for de mange års gode samarbejde, der har været mellem frøavl og biavl. Vi siger hjertelig til Lykke med Jubilæet og bringer vore bedste ønsker for fremtiden.

DANSKE
LANDBOFORENINGERS FRØFORSYNING

Biavl idag og for 100 år siden, vil blive for omfattende. Derfor også for langtrukket at fortælle om, så det sidste 25 år vil sikkert interessere mest, da der er sket ret betydelige ændringer i den periode, og da det for Dansk biavl har været en til med blæst fra mange sider, vil vi først kikke på den periode.

Bluhusene er for manges vedkommende blevet opstabling eller kortere trughuse, så vi i den store udstationeringstid kunne have mere på en vogn. Det kan godt undre, at så lille et område som Danmark og Skåne stadig holder fast ved bluhuse, der mere er skabt til mennesker end til de insekter, vi putter i dem, når resten af verden for længt har accepteret stablekasser under en eller anden form. Mange vil så indvende, at bierne er meget mere stikkelystne i opstablingkasser, især trughus biavleren, som kun har nogle få opstablingkasser. Når man så kikker nærmere på hans arbejdsform, som han overfører fra trughuset, ser man, at han starter sit eftersyn i øverste kasse, med at jage de værste stikkende bier ned i kassen nedenunder, og fortsætter med samme fremgangsmåde så han slutter med at have alle vagtbier i nederste kasse, som derefter bliver næsten umulige at efterse.

Havde man startet med at løfte 2 kasser af og kikke i den nederste, derefter påsatte den midterste o.s.v. ville det være den første begyndelse til at forstå hvad opstablingshandling er.

Tråd bunden med den store plads til smuld og døde bier, + den gode ventilation, må være kommet for at blive. Med en trådbund kan man overvintre bier på 1 kasse udbyggede rammer mere end biene sidder på, uden at disse mugner, hvorved man efter udskifning af bunden for rengøring, kan lade bierne stå så at sige urørt til først i maj, såfremt man kontrolvejer, så de kan fodres, hvis det er nødvendigt.

Man kan herved undgå eftersyn og udvidelser på et ellers sårbart tidspunkt, som april jo er. En ting er imidlertid meget svært, og det er at begynde med trughuset og derefter gå over til opstablingsskrift, derfor har vi set mange biavlere, der i de sidste 15-20 år desværre har haft store problemer med opstablingsskriften, og derfor er gået tilbage til trughuse igen, hvorved vi får en mere arbejdskrævende driftsform, som jo ikke lige er Lykken i disse rationaliseringsstider.

Når vi ser tilbage er der også sket ting og sager med vores rammer og rammemål. Lige fra at have haft en meget stor del 10 x 12 ramme er gået over til 12 x 10 og lavnormal op igennem 60'erne, hvor lavnormal var en almindelig storbiavlens rammestørrelse, for nu sidst i 70'erne at interesse os en del for det norske rammemål, som har mange indlysende fordele og er den bløde mellemvare i forholdet til den lovligt lave lavnormal, og den efter min mening alt for store Da dang ramme, som meget vel kan give magasinkasser der, når de er fulde, kan veje 40 kg. og dermed må betragtes som for tunge og meget uhandige.

En stor del biavlere er også gået over til Klodseløse rammer, der for en del år siden

voldte problemer fordi man forsøgte at bruge dem i trughuse, hvor skinnerne i siderne gav for lidt flade til rammerne at ligge på, og for lille en befæstelse, så de på den glatte skinne under transport og når man arbejdede med den, skred sammen, med deraf følgende katastrofer som resultat. Hvis man vil bruge klodseløse rammer i trughuse, må man i mellemrummet bag jernlisten sømme en liste fast så vi opnår den store aflægningsflade, som der er i opstabilingshuse. En stor fordel er en nemmere skrælning af homningtavler, både hvis dette foregår i hånden eller på maskine. Ligledes er det nemmere at tage en enkelt ramme op midt i et yngelleje for et hurtigt kik, og placere den igen uden vrøvl med de nederste klodser. Da noget af styrken går af rammen, ved den manglende sømning i klodserne, kan dette løses meget nemt, ved at samle rammerne stunt med en frost og kogefast lim (som f.eks. 3 M MAXINE BEDDING SEALANT 5200). Denne lim har en sådan blødhed og styrke, at rammen kan tåle ret store vridninger, og alligevel vende tilbage til sin oprindelige form. Rammer med denne lim er i ca. 4.000 eksemplarer, og over de sidste 12 år, uden dårlige resultater, blevet vasket og fået smeltet voks ud, og er et stort skridt væk fra den sømmede ramme, der bliver ledeløs, når den tørrer efter vask ell. dampning.

For ca. 15-20 år siden, oplevede vi også den gode udstationeringstid, hvor vi var nogle, der flyttede herfra området og helt ned til Lolland Falster, hvor man stod og manglede bier til bestøvning af hvidkløver, for en pris, der lå på 60-70 kr. i forhold til den normale på ca. 50 kr. pr. hus. Imidlertid har vi desværre set hvidkløverarealet gå meget stærkt tilbage, hvorved vi idag, efter så mange års forløb og med nogle katastrofale benzinpriiser de sidste år ikke har kunnet opnå mere end 75-90 kr. pr. hus.

Misforholdet mellem de stigende omkostninger og den meget lille stigning i udstationeringsprisen, har da også givet udslag i at mange biavlere idag mere interesserer sig for at finde pladser til lidt mindre grupper bier (10-15 huse), på arealer med mose og skov, og helst så tæt på bopæl og slyngrum som muligt. Fordelen er indlysende, vi nedsetter benzinforbruget, vi får måske lidt mindre homning, men også mindre stressede bier, da de nu står et sted med mere jævnt træk og deraf følgende jævnere udvikling i bisamfundet, der bevirker at vi nemmere kan kontrollere f.eks. sværming, dronningeskifte m.v. De her nævnte gunstige faktorer og den i mange tilfælde mere smagfulde homning opvejes snilt af den i øjeblikket alt for lille udstationeringspris. Vi må se i øjnene at det kun er et spørgsmål om ganske få år før landmændene bliver nødt til at betale den virkelige pris for bestøvning, eller holder op med at dyrke kløver, da vi allerede på nuværende tidspunkt har så lille en biomængde, at den må anses for værende i underkanten til at kunne klare bestøvningsopgaverne. A-propro den lille biomængde, mærkes den tydeligt i foråret, hvor man kan komme ud for folk, der gerne vil starte biavl, men så at sige ikke har mulighed for at købe bier selv i størrelsesorden 2-3 bifamilier, af den simple grund, at der

ikke er et udbud til salg, som bare tilnærmelsesvis kan dække efterspørgslen. Dette ses tydeligt ved at slå op i et forårsmr. af tidsskriftet for 1980, og sammenligne det med et, der er bare 15 år gammelt, hvor annoncerne var mange flere og handelen gik livligt. Vi håber at de nye større rapsarealer bringer en bedring i de før nævnte forhold.

Vi har set biavlforeninger blomstre og derefter igen svinde ind, men ikke for ingenting. Det er sådanne foreninger, der mange gange er baceret på protester mod det etablerede, som desværre i mange tilfælde virker for etableret, sammenspist og indadvendt til at kunne følge med tiden. En sådan protest lå i sin tid til grund for sammenslutningen af danske erhvervbiavlernes oprettelse. Man kunne dog ønske sig, at der var mere fagligt sammenhold, så vi ikke som det er nu, betragtes som en samling enkeltpersoner, der ikke kan blive enige om, hvad der er bedst for os selv. Denne manglende slagkraft benyttes naturligvis af de professionelle politikere til at bagatellisere vore ønsker, hvorved vi bliver skubbet bagerst i rækken, og så må se andre, med mere slagfaste organisationer mase sig ind foran os.

Vi ser med glæde, at der er blevet skrevet en del ny litteratur, som forhåbentlig vil øge interessen og bringe friske folk ind i vore rækker. Dog må det siges, at man kunne ønske sig flere oversættelser, hvorved dem, der er kommet over det første begynderstadie, også havde mulighed for en horisont udvidelse. I bøger, som må siges at være velegnet for nybegyndere, ser jeg desværre stadigvæk billeder af folk med nøgen overkrop, ordne bier. Dette er uheldigt, da vi i dag ved, at selv folk, der har været immune overfor bistik i en lang årrække, kan miste den immunitet de har opbygget. Man bør selvfølgelig være realistiske og lade være med at give folk indtryk af at dette skulle være en rigtig biavl, der fører sig frem med en så stor risiko for at blive stukket.

Biavlere af idag har naturligvis både bidragt, slør og mange tilfælde handsker på, da der undertiden skal gennemses mange familier, og i visse situationer ikke bare kan efterlade 3 usynede huse, fordi et lille omslag i vejret gør dem vanskelige at arbejde med. Altså må vi se i øjnene, at vi ikke til stadighed kan udstille os selv, som hyggelige danskere med haln i træskoene og bipibe. Vi ser også vores tidsskrift fyldt med for mange skrivelser, som desværre ikke kan omsettes af menigmand, til at få noget mere homning i kasserne med, derfor må vi håbe at den fremtidige forskning må bære præg af resultater, der kan give gode anvisninger på hvordan man driver rationel biavl, da den eneste rening for dansk biavl må være et bedre økonomisk overskud både til de professionelle, men bestemt også til biavlere med de 5 huse, der overfor sin familie ikke bare skal brilliere med entuziasme alene, men også gerne skulle kunne sælge lidt homning til familien. Lad os også håbe på, at skattevæsenet kunne komme til lidt formuht, så vi kan bevare de små biavlere i store mængder, ved hjælp af en ordning, som den de har i Sverige, hvor der er skattefrihed, for et mindre antal bihuse, der betragtes som hobby, og et uundværligt gode for vores natur.

Uden forståelse fra myndighedernes side, skal der ikke ret meget fantasi til at forestille sig, hvad der sker med en for lille biærgang, den deraf følgende dalende blomstring og frugtærgang, en mindre ærgang insekter, det næste bliver sangfluglene det går ud over, der som bekendt lever af insekter, og når først deres sang forstummer, så må selv politikkerne kunne høre der er noget galt.

Vi har fået nye homningcentraler + flere større homningbehandlingssteder. Den centraliserende behandling og distribution har medført, at vi ikke i så stor grad som før, ser homning til dumpingpriser fra biavlere, der skulle sælge hurtigt, for bl.a. at skaffe penge til vinterfoder. Vores varer er ved at blive en konstant mangelvare, hvorved disse kedelige prisspring skulle være ganske unødvendige.

Så kom de nye veterinærbestemmelser ang. indretning af slyngrum, hvor vi mange steder så, en så fatal mangel fra dyrlægenes side, på hvad homning var, og hvordan den skulle behandles. Dette bevirkede at folk tog sig til hovedet og opgav, hvorved vi desværre gik glip af en masse dåser homning med eget navn på. Hvis man så ikke selv vil tappe sin homning, hvem skal man så sælge den til? Vore egne centraler vil mange naturligvis sige, derved blev navnet på etiketten til et nr. på et individuelt behandlet produkt. Vi kan også risikere at den homning som for os netop repræsenterer noget særligt Dansk, ender sammen med udenlandsk homning, i et blandingsforhold, som svæver i det uvisse. Hvis vi vælger løsningen, med at sælge homning til private tappecentraler, kan vi risikere at den vil blive brugt som konkurrence mod vore egne centraler. Konkussionen må derfor blive, at hvis der er lagt meget arbejde og sjæl i et produkt, som gerne skulle være noget særligt, må man se sig for, hvem man sælger til eller låne sig frem, og ende med en vare, der lever op til vores etiket, og hvor ejemanden kan være bekendt at skilte med sit eget navn og adresse.

Efter at have fremstillet denne lime ramme, det være sig med ell. uden hjørneklodder, havde vi problemet trædhningen. Så snart vi kom op på et bare lidt større antal rammer, blev trædhningen et ikke helt ringe arbejde. Derfor har vi gennem de sidste årtier, set adskillige forsøg med trædhning i voks, der derefter er klippet i rammerne. Et indsnit i rammerne til vandret eller lodret trædhning, altså sammen noget som efter min mening er udkonkurreret af den rustfri tråd, der kan holde til adskillige afsmeltninger, uden at gå i stykker. Dette bevirker, at vi nu kan tillade os at tråde med 6 tråde i stedet for 4, og derved få en god og solid bekæftning af vokstavlen, så dette kan tåle, at vi arbejder med rammen, uden at blive beskædigt. Efter de sidste 15 år at have forsøgt adskillige materialer til opstablingshuse, er jeg for en tid standset op ved en kasse af 10 mm vandfæst finer, med forstærkningsliste foroven og nedenunder, en 8 rammers lavnormal kasse, kommer derved ned på en vægt af 3-4 kg., samme kasse opfylder den styrke man kan forlange til professionelt brug, sammen med trædbunden udgør den en god enhed, som kan holde biernes rum så koldt, at

vi ikke har yngel i utide, med deraf følgende fodermangel i forårstiden. Det næste jeg interessere mig for, er en omkringdækning, som kan tage den værste barakkeffekt, d.v.s. for hurtig opvarming i solskin, med deraf følgende uro i bi-klengen, da bierne helst skulle sidde stille, så længe som muligt, indtil det virkelige forår er til stede.

Det ser ud som om vi i de senere år desværre har set nogle ret betydelige vintertab både hos store og små biavlere. Dette tillægges mange forskellige grunde, som jeg ikke her skal komme nærmere ind på, men som på grund af bl.a. de meget store økonomiske tab, er en faktor, vi bliver nødt til at interessere os for. Det leder tanken hen på hvorfor man i Norge har ret gode resultater med kælderovervintring, d.v.s. man stiller husene ind i en kold, stærkt ventileret kælder, den meget ventilation er vigtig for at holde temperaturen nede, når mange binuse samles under et. Noget lignende kan undertiden også iagttages i Sverige, hvor man har nogle meget store stationære trughuse, der rummer fra 2 til 5-6 bifamilier, også her hævder man at have en bedre overvintring, end ved de enkelte huse. Det samme gør sig gældende ved bier i pavillion. De her nævnte metoder peger allesammen i retning af, at man borteliminerer det før nævnte barakkeffekt, altså de pludselige forskelle i temp. Dette sammen med de desværre alt for fint slået grøftkanten, fuldstandige grønne marker, nedlagte eller ukrudtsprøjtede diger, med deraf mindre pollenmængde og samtidig mindre variation i den pollen, som er biernes foder. Disse forskellige faktorer incl. almindelig forurening, kunne desværre bære nogle af årsagerne til den store vintertødelighed.

EFTERSKRIFT:

I detre lille tilbageblik og fremsyn, er jeg fuldstandig klar over, at der er en del pessimistiske betragtninger. Det er ikke bare fordi tiden der er gået altid var mere rosenrød, at vi nu synes det går dårligere. Det er et direkte spejl af vores biavlerantal, afløst med faldende tendens gennem en årrække. En ting kan vi stadig glæde os over, og det er at hvis du ringer til en dig ellers ukendt biavler, vil du opdage at også han vil være svær at afbryde samtalen med. ligesom biavlere i de små sluttede kredse har meget glædelige at fortælle hinanden om netop deres pragtfulde bier, at det forhåbentlig i løbet af de næste 100 år også vil være plads til biavlere og deres glæde og entusiasme

Med venlig hilsen
Kurt A. Bøtting

Også et tilbageblik.....

Erhvervsmæssig biavl i Danmark, før og nu.

Af biavlere K.Holm Nielsen

Der har været erhvervsmæssig biavl i Danmark i mange år, - i hvertfald siden 1932. Udvivlsomt har biavlens spillet en rolle som deltidssindkomst også før den tid i masser af tilfælde - ligesom bierne i de gamle dages landbrug så sandelig ikke blev holdt som hobby, men som leverandører af honning og voks.

Men i 1932 påbegyndtes en erhvervsmæssig biavl i større stil af en grosserer Mørk, som dog døde få år efter og firmaet blev da videreført af dæmnes nevø, Th.Stangebye. Firmaet, Baltisk Kompagni, handlede med sydfrugter, specielt bananer samt mel og sukker en gros.

I 1932 fik grosserer Mørk ideen at etablere en biavl, idet honning i rigelige mængder var en mangelvare. Biavlafdelingen fik navnet "Dansk Bihonningcentral". En tidligere mejeribestyrer, Holger Roland Larsen, Roland bier, overtog jobbet som daglig leder af biavlens. Han varetog dette job i mere end 20 år, nemlig til og med det store homningår 1955.

Allerede i 1936 blev Aksel Hansen tilknyttet firmaet, og han ledede biavlens fra 1955 til 1977, hvor jeg overtog det.

Helt op i 70erne kendte denne biavlsvirksomhed ikke desto mindre som "Rolands bier" mellem biavlere.

I de første år var der antaget 8-10 personer på årsbasis i arbejdet med bierne, foruden slyngepersonale om sommeren. Antallet af bifamilier blev så kraftigt udbygget, at man allerede sidst i 30erne var oppe på et antal af 3.500 bifamilier. Man havde på det tidspunkt utvivlsomt Europas største biavl. Der var 5 lastbiler og man havde slyngefamilier flere steder på Sjælland. I Kyse, 15 km fra Næstved mod Korsør, i Nytråd ved Vordingborg og i StrøbyEgede ved Køge.

Det var store mængder af honning der blev høstet, med et gennemsnitsudbytte på 20-35 kg pr.stade var det ikke småting, som blev emballeret af firmaets mandskab hver vinter.

Honningen blev markedsført af Baltisk Kompagni, idet man havde sin egen emballage og bmærke.

I løbet af krigsårene, hvor man måtte klare sig med gas-generator biler, blev antallet af bifamilier og medarbejdere kraftigt nedsat, for aldrig mere at komme op på 30ernes niveau. I løbet af 50erne var antallet nede på 600-800 bifamilier, der blev passet af Aksel Hansen og en medhjælper samt slyngepersonale.

Dette antal bifamilier er blevet holdt siden.

Udstationering af bier i de første mange år, blev der for bierne, som blev opstillet i frømarker af hvid- og rødkløver, af firmaet betalt 1 glas honning pr. stade.

24

Man vidste at bierne hentede honning i kløveren, men frøavlere kendte intet til bestøvningseffekten. I løbet af 40erne blev det klart, at bierne havde en positiv indflydelse på frøudbyttet, hvorfor bierne i disse år blev udstationeret gratis, idet man skønnede, at den ene tjeneste var den anden værd.

Først gennem Chr. Stabels arbejde først i 50erne blev det bevist, at bierne var virkelig nødvendige, som bestøvere i kløvermarkerne, og firmaet var de første her i landet, der indførte, at frøavlere skulle betale leje af bifamilierne.

Danske biavlere så med megen skepsis på firmaet de første mange år. Man havde bierne stående over hele Sjælland og Lolland-Falster og for 30ernes vedkommende også på Fyn og Langeland. På Fyn udløjedes bifamilierne til de store herregårdes rødkløvermarker - altså lejeindtægt på dette meget tidlige tidspunkt, selvom dette ikke var reglen. Afstanden var forklaringen på dette.

Bisygdomme: Dette forårsagede naturligvis megen flytning med bierne, og det forklarede den skepsis, som landets øvrige biavlere nærrede. Man mente at firmaet spredte pestsygdomme over landet, derfor var det reglen i de første 20 år, at en repræsentant fra D.B.F. kørte rundt med firmaets mandskab hvert forår for at syne bierne og sikre at de var sunde. Jeg ved at de 2 kendte biavlere Chr. Bastholm fra København og Lorenzen, Grønne mange kørte med i uger i forårstiden for at syne bier. Hvert år blev det bekræftet, at firmaets bier ikke havde mere sygdom end landets øvrige bibeestand, og at de syge familier blev behandlet efter ganske de samme regler, som gjaldt for landets øvrige bier.

Indnu først i 70erne har jeg ikke desto mindre stødt på den fejlslagte antagelse, at "Roland Bier" spredte sygdom rundt i landet.

Biavlens nu: Antallet af erhvervs- & deltidbiavlere steg siden krigsårene, måske specielt gennem 60'erne, til de nuværende ca. 200, (et skud i tågen, det indrømmer jeg). Mulighederne var gode i 60erne og det meste at 70erne, kun de sidste års vejrlig har ikke været gunstig for erhvervsbiavl. Håbet om tilbagevenden til stable nogle med en uges varme først i juni, lever dog usvækket blandt os.

En af de faktorer, som kan gavne den erhvervsmæssige biavl mest, er at få en import af sunde, befrugtede dromninger i stand i maj-juni måned. En sådan import ville gavne biavlens rentabilitet, idet der som bekendt er 3 ting, der er vigtig for biavlens økonomi, og det kan unge, befrugtede dromninger på det rigtige tidspunkt skaffe os. I de 48 år, Dansk Bihonningcentral har eksisteret, har dette ønske stået øverst på ønskesedlen. Ifølge Aksel Hansen blev en import af sådanne dromninger tilladt fra Italien engang i 50erne, og i de år blev gennemsnitsudbyttet også væsentligt forøget. Det har i alle årene været en kilde til undren, at man fra D.B.F. og myndighedernes side har langt den erhvervsmæssige biavl så store hindringer i vejen. De 3 ting? honning! honning! honning!

25



Formandens kommentar

Som afslutning på alle dette festskrifts indlæg, vil jeg gerne som formand for Gl. Roskilde Amts Biavlerforening takke de pågældende for deres interesse og hjælpsomhed, uden hvilken festskriftet ikke kunne skabes og stå som et bevis for at hvor der løftes en flok, bliver resultatet en velfungerende forening. Jeg vil i korte træk opride foreningens aktiviteter.

Der laves medlemsmøder de 10 måneder om året, af disse kan nævnes hyggemøde i januar, hvor Roskilde Sparekasse kommer og viser film. Her er der altid god tilslutning.

Heldagsmøde i april og skovturen i juni, som fællesarrangementer med Frederiksborg Amts Biavlerforening. Dette fællesskab har fungeret i flere år, og det er foreningens mål, at det må fortsætte i mange år endnu til gavn for biavlerne.

Vi holder to møder ude i en bigård hos forskellige medlemmer. Disse medlemmer er foreningen stor tak skyldig, da de stiller deres bigård til rådighed. Dette til stor gavn for foreningens trivsel.

Røsten af møderne holdes som indendørsarrangement i ungdommens hus.

Ulover de faste medlemsmøder afholder vi studiekreds for nybegyndere efter behov, i år vil foreningen afholde et kursus i kubebinding, da der har været stor interesse for dette kursus.

I år har vi arrangeret en tur til Tyskland, hvor vi skal besøge biavlskollleger på Lüneburger Heide. Dette arrangement forventer vi os meget af, da det er noget nyt. Foreningen har i år udstillet på Fællesdyrskuet i Roskilde, og dette har vi i sinde at fortsætte med fremover, da der var stor interesse for bier hos publikum.

Jeg vil også omtale Hobbyudstillingen "Find dig en hobby". Heri deltager foreningen umiddelbart skulle man tro, at der ikke var mere at arrangere for foreningen, som fremtidsvision har vi i sinde at starte en skolebigård, og kommunen synes at være positivt indstillet.

Det foranstående er i korte træk foreningens aktiviteter.

Medlemstallet har indenfor de sidste 10 år holdt sig næsten uforandret på ca. 200 medlemmer. Mødedeltagelsen har både ved små og store arrangementer været således, at bestyrelsen fortsat anses til at skaffe nye impulser og initiativer.

Hidtil er det lykkedes med lokalkontingentet og tilskud fra Hovedforeningen og Sparekassen for Roskilde By og Omegn at klare udgifterne, men man må nok regne med, at kontingentstigninger bliver nødvendige, hvis man skal køre foreningen på et højt niveau

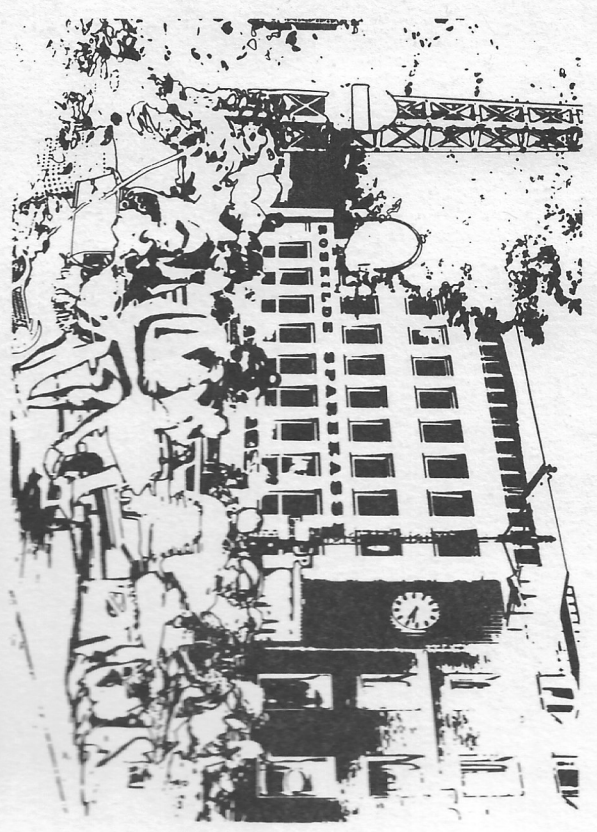
På dette sted finder jeg også anledning til at takke bestyrelsesmedlemmerne for deres indsats for foreningen, og sidst, men ikke mindst, alle foreningsmedlemmerne, der er fundamentet for foreningens fortsatte beståen.

De første 100 år er gået. Det nyt århundrede ligger foran. Må alle gode ønsker følge denne fremover til gavn for biavlens i det område, der dækkes ind under navnet Gl. Roskilde Amts Biavlerforening.

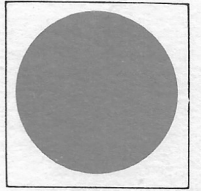
Ib Marcussen
formand.

Erhøj 13.00

St. Roskilde Amts Bivuldforening



ØNSKES TILLYKKE
MED DE 100 ÅR

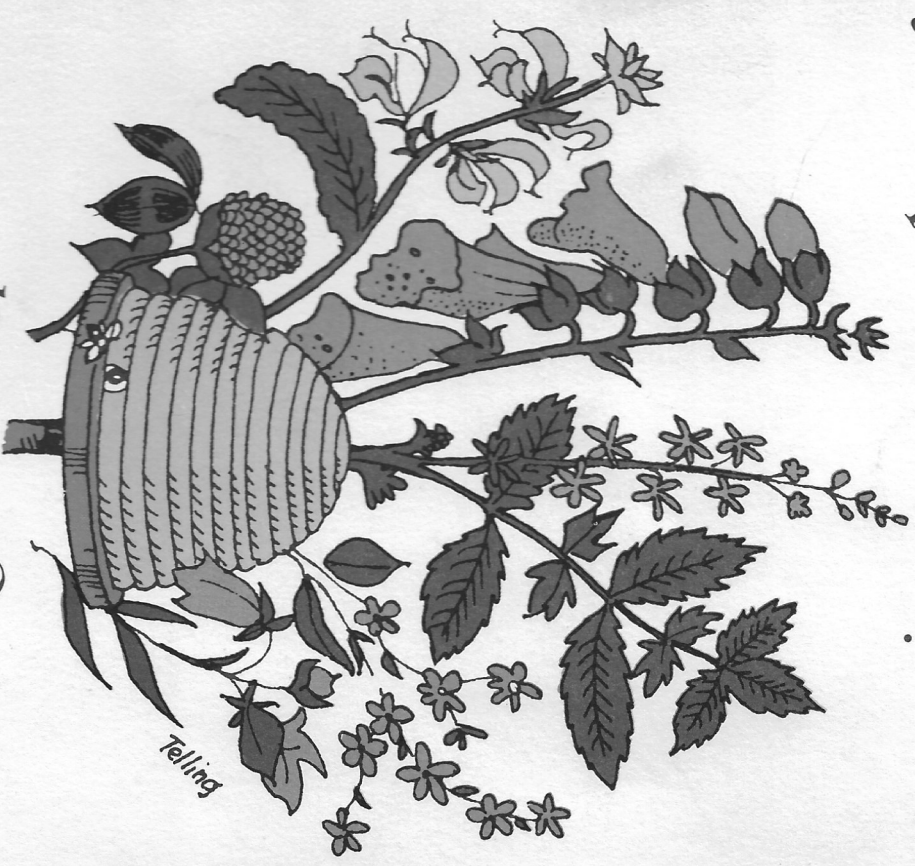


**ROSKILDE
SPAREKASSE**

Skoleby-Tryk. Tlf. (03) 359716

St. Roskilde Amts Bivuldforening

JUBILÆUMSSKRIFT
1. September 1980



1880 ~ 1980