

St. Roskilde Amts Bievlerforening

JUBILÆUMSSKRIFT

125 år



Telling

1880 - 2005

Jubilæumsskrift

125 år

Gl. Roskilde Amts Biavlerforening 2005
Tryk: Special-Trykkeriet Viborg a-s

Gl. Roskilde Amts Biavlerforening

Forsidetegning: Telling
Bagsidefoto: Klubhuset i sne 2005, Peter Møller

Indholdsfortegnelse

Forord	<i>Per Kristiansen</i>	5
De første 100 år	<i>Redigeret af Peter Møller</i>	6
Nye 25 år - 1. del	<i>Erling Bech</i>	12
Nye 25 år - 2 del	<i>Jens Madsen</i>	15
DBF-Generalforsamling i 1980	<i>Jørgen Bang, bimester</i>	18
Begynderundervisningen	<i>Knud Graaskov</i>	20
Honning Magasinet i 20 år	<i>Flemming G Rasmussen</i>	24
Om GRAB's hjemmeside	<i>Aage Nielsen</i>	25
En ERFA-grupes fødsel	<i>Jannie Christensen</i>	27
Varroabehandlingens historie	<i>Flemming Vejsnæs</i>	29
En sværmenters historie	<i>Kai Pedersen</i>	33
Et udvalg ser dagens lys	<i>Peter Møller</i>	35
Starten på en Voksklub	<i>John Lissner</i>	37
Biavl og halmkuber	<i>Stig Nielsen</i>	39
Kassereren beretter	<i>Henrik Hansen</i>	41
Mjødbryggerlauget – et biprodukt	<i>Flemming Vejsnæs</i>	43
En dirigentklokkes historie	<i>Peter Møller</i>	45
Formænd & æresmedlemmer i 125 år samt den siddende bestyrelse		47



Forord

Per Kristiansen.

I året 1880 d. 4 september blev Gl. Roskilde Amts Biavlerforening (GRAB) oprettet af nogle fremsynede biavlere i Roskildeområdet.

I 1980 blev der ved 100 års jubilæet udgivet et jubilæumsskrift. I det jubilæumsskrift, som du nu sidder med i hånden, har vi tilføjet de sidste 25 års historie og udvikling.

Jeg vil gerne takke alle de mange medlemmer, der har bidraget til at dette jubilæumsskrift for 125 året kunne skrives. En særlig tak vil jeg gerne rette til Erling Bech,

Jens Madsen og Jørgen Bang, der har skrevet historien om de sidste 25 år i GRAB og DBF.

Vi håber fra GRABs bestyrelses side at jubilæumsskriftet vil give et lille indblik i udviklingen i biavl i Roskilde og omegn gennem 125 år.

Formand for Gl. Roskilde Amts
Biavlerforening

Per Kristiansen

De første 100 år

Tilbageblik

Der skulle gå 14 år efter stiftelsen af Danmarks Biavlerforening, d. 5. Juli 1866, før en kreds blev dannet i Gl. Roskilde Amt, den kreds, der i dag under navnet **Gl. Roskilde Amts Biavlerforening** har bestået i 100 år.

I denne anledning er dette festskrift blevet til, dels for at markere 100 års jubilæet og samtidig være en hyldest til de kræfter, der har været medvirkende til, at biavlens støt og roligt i det forgangne sekel har udfoldet sig her på Roskildeegnen, en egn, hvor biavl på grund af udbredt dyrkning af frø, stadig kan hævde sig som et for biavl eftertragtet område.

For at gå 100 år tilbage, må man søge det forhåndenværende kildemateriale og dette er fremdraget af henholdsvis ældre bitidsskrifter og foreningens 100 årige protokol. Ligeledes er enkelte afsnit blevet til ved ældre biavlernes mundtlige udsagn

Således skrevet for 25 år siden.

100 års historien rører vi i dette jubilæumsskrift ikke ved, den genoptrykkes i sin fulde udstrækning.

Nyt bliver de sidste 25 års historie, skrevet og fortalt af vort mangeårige medlem Erling Bech og vor kasserer gennem mange år, Jens Madsen, således, at vi er ajour med det historiske.

Nyt bliver ligeledes de mange indlæg fra de personer som har fingeren på pulsen i disse år, fortalt, så eftertiden kan få et indtryk af hvad der rørte sig i årene fra 1980 – 2005.

Efter 25 nye år, er **Gl. Roskilde Amts Biavlerforening** stadig aktiv og i fuldt vigør takket være en engageret medlemsskare.

Peter Møller

Tilblivelsen af foreningen, de første års forløb samt de første initiativtageres dygtighed, vil i nedenstående blive genstand for uddybelse, ud fra den betragtning, at de første markerede sig størst inden for det biavls-mæssige, hvilket utvivlsomt har skabt grundlag for en forening, hvor retningslinierne, det at dygtiggøre sig og følge med tiden, har inspireret de efterfølgende bestyrelser til en fremsynet og energisk indsats.

Gl. Roskilde Amts Biavlerforening fremtræder i dag som en levende og engageret forening, der byder sine medlemmer interessante og lærerige aktiviteter.

Begyndelsen var et orienterende møde på Lejre Kro den 22. August 1880. Mødet var foranlediget af gdr. F. Dønnergaard, en fremsynet mand, der i sit indlæg på dette møde fortalte de fremmødte biavlere hvor betydningsfuldt det ville være at slutte sig sammen i en kreds, der senere skulle ind under den store biavlerforening, der havde kredse over hele landet. Hver biavler skulle yde et bidrag, og fordelene ved sådan en sammenslutning var åbenbar, biavleren blev orienteret om nye driftsmetoder og redska-

ber, hvorved standarden højnedes. Impulser udefra blev givet videre af de lærere, som drog rundt og underviste. Resultatet ville blive til biavleren fordel, glæden og lysten til biavl ville blive større og indsatsen blive belønnet med et større udbytte.

Det stiftende møde fandt sted den 4. September 1880 hos J. Hansen, Hotel »Prindsen«, Roskilde. Foreningens navn blev »Kredsforeningen for Gl. Roskilde Amt og omliggende sogne«. På dette møde indmeldte der sig 16 af de tilstedeværende, og af disse valgtes gdr. F. Dønnergaard, Ousager, Lejre som formand og kunsthgartner F. Wendt, Roskilde som sekretær og Kasserer. Det første kontingent blev sat til 1 kr. pr. medlem og to medlemmer skulle være fælles om »Tidsskrift for Biavl«.

Det var en beskeden begyndelse, men der var ildhu, hvilket sås af, at flere af medlemmerne ikke var biavlere, men blot ønskede at være med til at kæmpe for noget de troede på ville gavne biavl på Roskildeegnen.

Inden den første generalforsamling i kredsen fandt sted, var jordbruger N. S. Kristensen, Himmelev blevet anmodet om at repræsentere kredsen ved Danmarks Biavlerforenings repræsentantskabsmøde den 18. September 1880 i Rosenborg Brøndsal København.

Dette var et af de mange hverv, der blev pålagt denne mand. Hans virke vil senere blive nærmere beskrevet.

For at skabe interesse for den nye forening, havde man som det kaldtes en fremvisning af bistader udlånt fra Danmarks Biavlerforening den 17. – 18. Oktober 1880, og der var stor interesse for arrangementet.

Nu var vejen banet for den første generalforsamling, der fandt sted den 28. December 1880 på hotel »Prindsen«, Roskilde. Ved denne skiftede foreningen formand, idet gdr. F. Dønnergaard, Ousager, Lejre ikke ønskede genvalg. I stedet blev gartner A. Meyer, Roskilde valgt til formand med

kunsthgartner F. Wendt, Roskilde som sekretær og kasserer. Medlemstallet var nu nået op på 38, hvoraf halvdelen var passive.

På den tid var der kun få, der havde bistader med bevægelig tavlebygning og af de 55 stader, som medlemmerne ved rundspørge var i besiddelse af, tegnede A. Meyer og F. Wendt sig for de 29. Af dette kan man se, at der var behov for oplysning i biavl og at tidspunktet for at begynde et arbejde i en kreds var særdeles gunstigt. På Generalforsamlingen blev det besluttet at forhøje kontingentet til 2 kr. pr. medlem, hvoraf 1,14 kr. gik til Danmarks Biavlerforening og de resterende 86 øre var til lokalkredsen. Bestyrelsen blev bemyndiget til at fastsætte tid og sted for påtænkte møder. I 1881 arbejdede man med det første lovudkast, og i oktober dette år afholdt man den første virkelige udstilling. På denne bortloddede man 2 trugstader, erhvervet til halv pris af Danmarks Biavlerforenings sekretær A. C. Andersen. Desuden var der så mange gevinster, at næsten alle 79 medlemmer fik en biavlrequisit med hjem. Til de udstillere, der blev tilkendt præmie havde foreningen fået fremstillet et diplom, en gylden bikube på blå bund. Udstillingen var godt besøgt, mange var interesserede, og det fortsat stigende medlemstal kan sikkert henføres til de udstillinger, der ifølge protokollen afholdtes med forholdsvis korte intervaller.

Ved Generalforsamlingen 1881, 2. Juledag, blev der vedtaget love for foreningen og ved valget blev jordbruger N. S. Kristensen valgt til næstformand med A. Meyer som formand og F. Wendt som sekretær. Endvidere valgtes formænd for de omliggende sogne, og disse blev til at tage imod indmeldelser og til at sende foreningsmeddelelser i Tidsskrift for Biavl, hvilket man i gamle bidtidskrifter kan se, at det har de benyttet sig flittigt af.

Efter lovenes vedtagelse i 1881 og trykningen af samme i 1882, var fundamentet

for foreningens arbejde såvel eksternt som internt i orden. Nu kunne foreningen fungere efter de anviste retningslinier og det lykkedes overmåde godt.

I T. f. B. marts nr. 1885 gav man en spørger svar på, hvorledes et medlemstal i Gl. Roskilde Amts Biavlerforening kunne stige i løbet af 3 år fra 0 til 150 medlemmer, da dette på den tid var ret usædvanligt

Bestyrelsens forklaring var følgende. Man havde ladet afholde 8 – 10 møder om året, foruden de før omtalte vellykkede udstillinger. For at markere foreningen udadtil havde bestyrelsen sørget for en god kontakt til den lokale presse. Man nævnte, at »Roskilde Dagblad«, »Roskilde Tidende«, »Roskilde Avis«, »Kjøge Avis«, og »Østsjællands Avis« for den gode sags skyld gratis havde bekendtgjort foreningsmeddelelser, optaget artikler og sendt referenter til møderne, hvilket man var redaktørerne meget taknemmelige for. Alt dette var til gavn for kredsen både økonomisk og i omtale.

Ligeledes gavnedes det foreningens virke, at man havde støtte i form af pengegaver. Således skænkede Grev Scheel årligt 30 kr. og Roskilde Landboforening 20 kr. til foreningens arbejde. Disse beløb sammenlagt med foreningskontingentet gav bestyrelsen midler til at arbejde med, til gavn for biavl.

Af foranstående kan man udlede, at den første bestyrelse har været vågen og opmærksom på at skaffe foreningen udfoldelsesmuligheder. Set med vore øjne synes midlerne små, men sammenlagt med den første bestyrelses entusiasme og idealisme har foreningen fået en god start, og det må være på sin plads i korte træk at fortælle om 3 stiftere af Gl. Roskilde Amts Biavlerforening.

Gartner A. Meyer, Roskilde, var foreningens 2. Formand, idet gdr. F. Dønnergaard kun fungerede som formand fra 4. September 1880 til 29. December 1880, hvor han efter eget ønske fratrådte.

I de 4 år (1880 – 1884), hvor gartner A. Meyer var formand for Gl. Roskilde Amts Biavlerforening kan man af den gamle protokol udlede, at han har været meget aktiv for foreningen, både som foredragsholder, som vært ved møder i egen bigård, hvor han anskueliggjorde de forskellige arbejder i bigården for nybegyndere, som leder af møderne på Hotel »Prindsen« og som den drivkraft, der skaffede fremmede foredragsholdere til Roskilde for at indvie biavlerne i aktuelle biavlproblemer.

I 1885 blev han hædret for sin store uegennyttige indsats for Gl. Roskilde Amts Biavlerforening. Han blev udnævnt til æresmedlem, og er således foreningens første æresmedlem.

I 1886 fandt man anledning til ved bestyrelsen at overrække gartner A. Meyer en hædersgave, der var indsamlet af foreningens medlemmer, som en påskønnelse for hans indsats i Roskilde kredsen. Overrækkelsen fandt sted den 11. Marts 1886 i Roskilde Duebrødre Kloster, og bestod af en sparekassesebog, lydende på 60 kr.

Kunsthgartner Franz Wendt var formand fra 1884 – 1895. Han virkede tillige som foreningens sekretær og begge poster beholdt han til sin død i 1895. Sekretærposten i Roskildekredsen, valgtes han til ved kredsens start, da han var en af indbyderne ved det stiftende møde den 4. September 1880.

Denne mand kom til at spille en stor rolle for dansk biavl, ikke alene på lokalt plan, men også på landsplan, idet han i 1886 blev valgt til præsident for Danmarks Biavlerforening, der i de foregående 3 år havde været i modvind på grund af en dårlig ledelse. Ligesom Roskilde kredsen ifølge T. f. B. var en af landets bedst ledede, var det et stort plus for biavl over hele landet, da Franz Wendt blev præsident for hovedforeningen.

Hvad der gjaldt for Roskilde kom også til at gælde på landsplan. Medlemstallet steg,

ber, hvorved standarden højnedes. Impulser udefra blev givet videre af de lærere, som drog rundt og underviste. Resultatet ville blive til biavleren fordel, glæden og lysten til biavl ville blive større og indsatsen blive belønnet med et større udbytte.

Det stiftende møde fandt sted den 4. September 1880 hos J. Hansen, Hotel »Prindsen«, Roskilde. Foreningens navn blev »Kredsforeningen for Gl. Roskilde Amt og omliggende sogne«. På dette møde indmeldte der sig 16 af de tilstedeværende, og af disse valgtes gdr. F. Dønnergaard, Ousager, Lejre som formand og kunstgartner F. Wendt, Roskilde som sekretær og Kasserer. Det første kontingent blev sat til 1 kr. pr. medlem og to medlemmer skulle være fælles om »Tidsskrift for Biavl«.

Det var en beskeden begyndelse, men der var ildhu, hvilket sås af, at flere af medlemmerne ikke var biavlere, men blot ønskede at være med til at kæmpe for noget de troede på ville gavne biavlens på Roskildeegnen.

Inden den første generalforsamling i kredsen fandt sted, var jordbruger N. S. Kristensen, Himmelev blevet anmodet om at repræsentere kredsen ved Danmarks Biavlerforenings repræsentantskabsmøde den 18. September 1880 i Rosenborg Brøndsal København.

Dette var et af de mange hverv, der blev pålagt denne mand. Hans virke vil senere blive nærmere beskrevet.

For at skabe interesse for den nye forening, havde man som det kaldtes en fremvisning af bistader udlånt fra Danmarks Biavlerforening den 17. – 18. Oktober 1880, og der var stor interesse for arrangementet.

Nu var vejen banet for den første generalforsamling, der fandt sted den 28. December 1880 på hotel »Prindsen«, Roskilde. Ved denne skiftede foreningen formand, idet gdr. F. Dønnergaard, Ousager, Lejre ikke ønskede genvalg. I stedet blev gartner A. Meyer, Roskilde valgt til formand med

kunstgartner F. Wendt, Roskilde som sekretær og kasserer. Medlemstallet var nu nået op på 38, hvoraf halvdelen var passive.

På den tid var der kun få, der havde bistader med bevægelig tavlebygning og af de 55 stader, som medlemmerne ved rundspørge var i besiddelse af, tegnede A. Meyer og F. Wendt sig for de 29. Af dette kan man se, at der var behov for oplysning i biavl og at tidspunktet for at begynde et arbejde i en kreds var særdeles gunstigt. På Generalforsamlingen blev det besluttet at forhøje kontingentet til 2 kr. pr. medlem, hvoraf 1,14 kr. gik til Danmarks Biavlerforening og de resterende 86 øre var til lokalkredsen. Bestyrelsen blev bemyndiget til at fastsætte tid og sted for påtænkte møder. I 1881 arbejdede man med det første lovudkast, og i oktober dette år afholdt man den første virkelige udstilling. På denne bortloddede man 2 trugstader, erhvervet til halv pris af Danmarks Biavlerforenings sekretær A. C. Andersen. Desuden var der så mange gevinster, at næsten alle 79 medlemmer fik en biavlssreksvisit med hjem. Til de udstillere, der blev tilkendt præmie havde foreningen fået fremstillet et diplom, en gylden bikube på blå bund. Udstillingen var godt besøgt, mange var interesserede, og det fortsat stigende medlemstal kan sikkert henføres til de udstillinger, der ifølge protokollen afholdtes med forholdsvis korte intervaller.

Ved Generalforsamlingen 1881, 2. Juledag, blev der vedtaget love for foreningen og ved valget blev jordbruger N. S. Kristensen valgt til næstformand med A. Meyer som formand og F. Wendt som sekretær. Endvidere valgtes formænd for de omliggende sogne, og disse blev til at tage imod indmeldelser og til at sende foreningsmeddelelser i Tidsskrift for Biavl, hvilket man i gamle bitidsskrifter kan se, at det har de benyttet sig flittigt af.

Efter lovenes vedtagelse i 1881 og trykningen af samme i 1882, var fundamentet

for foreningens arbejde såvel eksternt som internt i orden. Nu kunne foreningen fungere efter de anviste retningslinier og det lykkedes overmåde godt.

I T. f. B. marts nr. 1885 gav man en spørger svar på, hvorledes et medlemstal i Gl. Roskilde Amts Biavlerforening kunne stige i løbet af 3 år fra 0 til 150 medlemmer, da dette på den tid var ret usædvanligt

Bestyrelsens forklaring var følgende. Man havde ladet afholde 8 – 10 møder om året, foruden de før omtalte vellykkede udstillinger. For at markere foreningen udadtil havde bestyrelsen sørget for en god kontakt til den lokale presse. Man nævnte, at »Roskilde Dagblad«, »Roskilde Tidende«, »Roskilde Avis«, »Kjøge Avis«, og »Østsjællands Avis« for den gode sags skyld gratis havde bekendtgjort foreningsmeddelelser, optaget artikler og sendt referenter til møderne, hvilket man var redaktørerne meget taknemmelige for. Alt dette var til gavn for kredsen både økonomisk og i omtale.

Ligeledes gavnedet foreningens virke, at man havde støtte i form af pengegaver. Således skænkede Grev Scheel årligt 30 kr. og Roskilde Landboforening 20 kr. til foreningens arbejde. Disse beløb sammenlagt med foreningskontingentet gav bestyrelsen midler til at arbejde med, til gavn for biavlens.

Af foranstående kan man udlede, at den første bestyrelse har været vågen og opmærksom på at skaffe foreningen udfoldelsesmuligheder. Set med vore øjne synes midlerne små, men sammenlagt med den første bestyrelsens entusiasme og idealisme har foreningen fået en god start, og det må være på sin plads i korte træk at fortælle om 3 stiftere af Gl. Roskilde Amts Biavlerforening.

Gartner A. Meyer, Roskilde, var foreningens 2. Formand, idet gdr. F. Dønnergaard kun fungerede som formand fra 4. September 1880 til 29. December 1880, hvor han efter eget ønske fratrådte.

I de 4 år (1880 – 1884), hvor gartner A. Meyer var formand for Gl. Roskilde Amts Biavlerforening kan man af den gamle protokol udlede, at han har været meget aktiv for foreningen, både som foredragsholder, som vært ved møder i egen bigård, hvor han anskueliggjorde de forskellige arbejder i bigården for nybegyndere, som leder af møderne på Hotel »Prindsen« og som den drivkraft, der skaffede fremmede foredragsholdere til Roskilde for at indvie biavlerne i aktuelle biavlproblemer.

I 1885 blev han hædret for sin store uegennyttige indsats for Gl. Roskilde Amts Biavlerforening. Han blev udnævnt til æresmedlem, og er således foreningens første æresmedlem.

I 1886 fandt man anledning til ved bestyrelsen at overrække gartner A. Meyer en hædersgave, der var indsamlet af foreningens medlemmer, som en påskønnelse for hans indsats i Roskilde kredsen. Overrækkelsen fandt sted den 11. Marts 1886 i Roskilde Duebrødre Kloster, og bestod af en sparekassesebog, lydende på 60 kr.

Kunstgartner Franz Wendt var formand fra 1884 – 1895. Han virkede tillige som foreningens sekretær og begge poster beholdt han til sin død i 1895. Sekretærposten i Roskildekredsen, valgtes han til ved kredsens start, da han var en af indbyderne ved det stiftende møde den 4. September 1880.

Denne mand kom til at spille en stor rolle for dansk biavl, ikke alene på lokalt plan, men også på landsplan, idet han i 1886 blev valgt til præsident for Danmarks Biavlerforening, der i de foregående 3 år havde været i modvind på grund af en dårlig ledelse. Ligesom Roskilde kredsen ifølge T. f. B. var en af landets bedst ledede, var det et stort plus for biavlens over hele landet, da Franz Wendt blev præsident for hovedforeningen.

Hvad der gjaldt for Roskilde kom også til at gælde på landsplan. Medlemstallet steg,

der blev lagt vægt på, at få mange biavlslærere, der blev udgivet flere biavlsskrifter, og statstilskuddet til hovedforeningen kom op på 3000 kr. – mod tidligere 500 kr. årligt.

Det er klart, at det var af betydning for Gl. Roskilde Amt at have en dynamisk formand. Under hans ledelse blev der arrangeret flere udstillinger af stor kvalitet, og han havde en usædvanlig evne til at samarbejde, så det har været til gensidig glæde at være under hans ledelse. Han søgte kontakt med Københavner kredsen, og af protokollen kan man se, at der har været fælles aktiviteter, som f. eks. udstillingen i »Trægården«, Roskilde den 28. Marts 1885, hvortil Københavner kredsen havde skænket en præmie på 21 kr.

Udstillingen sluttede med fællesspisning, bal og fyrværkeri.

Roskilde kredsen talte nu 240 medlemmer. Året efter i 1886 var der fælles udstilling i Rosenborg have den 3. – 4. og 5. september.

Franz Wendt var også initiativtager til at hjælpe småkårsfolk til at skaffe sig et supplement til den dårlige løn, som landarbejder fik på de tider. Biavlerne rekrutteredes hovedsageligt fra landbruget og for at skabe interesse for biavl kunne de købe bihuse for 2/3 af indkøbsprisen, som dengang var 3,50 kr. pr. bistade og 6 kr. for en slynge-maskine. Foreningen betalte 1/3 af prisen. Kneb det med at betale hele beløbet kunne det afdrages med 1/3 ved køb og 1/3 inden 1. Juli. Det gav mange nye medlemmer, da det var en betingelse at være medlem af Gl. Roskilde Amts Biavlerforening for at få rabat.

Franz Wendt døde den 2. August 1895 i en alder af 80 år. Den 4. Juli 1895 havde gartnerforeningen i Roskilde holdt ham med afholdelse af en smuk fest, hvor 2 fra Gl. Roskilde Amts Biavlerforenings bestyrelse repræsenterede foreningen. I T. f. B. juli nr. samme år blev Franz Wendt meget

rosende omtalt og takket for sin store indsats som præsident for Danmark Biavlerforening og for sit arbejde for biavlens fremme.

N.S. Kristensen.

Ifølge T. f. B. januar nr. 1937 blev N. S. Kristensen født i Veksø, Frederiksborg Amt den 11. September 1852 på et lille husmandssted. Forældrene flyttede til Himmelev ved Roskilde, og her voksede N. S. Kristensen op. Det blev af stor betydning for Roskilde og omegns biavlere, idet N. S. Kristensens virke skulle blive lige så betydningsfuldt som Franz Wendt's.

Tidligt fattede N. S. Kristensen interesse for bier, allerede som dreng. I nærheden af hjemmet var en stor bigård, og som ung mand gik han i lære hos en dygtig biavler, og han besøgte de dygtigste biavlere rundt i landet, samtidig med, at han tilegnede sig al den litteratur dansk som udenlandsk han kunne få fat i om biavl. Hans flid blev belønnet, han nåede si mål: at virke for at leve af biavl.

I 1877 overtog N. S. Kristensen hjemmet i Himmelev og i 1899 flyttede han til »Aldershvile« i Roskilde.

I 1880 var han med til at oprette Roskilde kredsen og han var foreningens første repræsentant ved Danmarks Biavlerforenings generalforsamling. 1886 – 1889 udgav og redigerede han »Biavls Tidende«, et lokalt bitidsskrift, og da Danmarks Biavlerforening oprettede en biavlsskole i 1896 blev N. S. Kristensen antaget som lærer. I 1898 blev han skolens forstander – en stilling han bestred indtil 1932.

1898 valgtes N. S. Kristensen til konsulent og redaktør af Danmarks Biavlerforenings medlemsblad »Tidsskrift for Biavl«, en nøglestilling i dansk biavl, og dette hverv havde han indtil den 1. januar 1937.

Under hans redaktion øgedes antallet af bitidsskrifter fra i 1899 at være 1801 eksemplarer til i 1936 at være 15.000 eksemplarer.

Han havde mange gode og belærende

indlæg i hele denne periode og bladet indholdt artikler både for begyndere og mere erfarne biavlere.

Han redigerede tidsskriftet sagligt og sørgede for at holde personlige stridigheder ude af bladet.

»Fører i Biavl« blev redigeret af N. S. Kristensen og ført ajour for hvert oplag.

N. S. Kristensen kom ind i det udvalg, der skulle arbejde med bipestloven i 1905, og i 1908 blev forslaget ophøjet til lov.

Uddannelsen af det første hold tilsynsmænd i 1907 sortererede under N. S. Kristensen, som leder og lærer, hvilket han også varetog fremover.

Han var også med til at sikre biavlerne sukkerkort under rationeringen i 1917

Dannelsen af et forsikringsfond var N. S. Kristensens forslag, og den kendte honningetikette er også en af de ting vi kan takke N. S. Kristensen for.

Denne alsidighed på landsplan hindrede ikke N. S. Kristensen i at være levende interesseret i lokal kredsen, talrige er de møder i Roskilde hvor han har været leder, foredragsholder, dommer og præmieuddeler ved udstillinger.

I 1920 fik han en hædersgave af Roskilde kredsen, som tak for sit virke i 25 år ved biavlsskolen, og da N. S. Kristensen fyldte 70 år i 1932 fik han en gave, skænket af Gl. Roskilde Amts Biavlerforening.

Når man læser i den gamle protokol, støder man gang på gang på N. S. Kristensens navn, han markerer sig med meninger og forslag, og i de senere år var det bipestarbejdet, der havde hans interesse.

I 1928 blev N. S. Kristensen æresmedlem i Gl. Roskilde Amts Biavlerforening, og i 1934 kan man af protokollen se, at bestyrelsen har bedt hans søn, der kom som stedfortræder for sin far, om at medbringe en hilsen og tak for 54 års utrætteligt arbejde for Gl. Roskilde Amts Biavlerforening til N.

S. Kristensen, der på det tidspunkt var sygemeldt.

I Gl. Roskilde Amts Biavlerforening er vi N. S. Kristensen tak skyldig for den enorme indsats han præsterede. Det har givet foreningen et skub frem, og han har været et lysende eksempel for andre. Han har oplært og præget kredsen, og i tide sørget for at mobilisere emner til at varetage foreningens interesser fremover.

De 3 første stiftere er hermed beskrevet, de er blevet efterfulgt af mange, der med interesse har arbejdet for at forbedre og følge med tiden. Flere gange er løven revideret og bragt i overensstemmelse med Danmark Biavlerforenings love. Bestyrelsens antal steg i 1892 5 medlemmer, og i 1913 til 9 medlemmer

I 1885 faldt nogle medlemmer fra, og der blev dannet et par nye kredse: »Tune – Ramsø« og »Midtsjællands Biavlerforening« (Ringsted).

I 1891 har der været hovedgeneralforsamling i Roskilde.

Foreningens økonomi har været lidt anstrengt omkring århundredskiftet, hvilket man kan se af, at man har søgt støtte hos forskellige institutioner, og i 1896 er der rettet en første henvendelse til Roskilde Sparekasse – det pengeinstitut, der nu årligt giver et fast tilskud til foreningens aktiviteter.

I 1910 nedsattes et honningnoteringsudvalg for at vejlede biavleren og gøre prisen stabil.

Under A. P. Andersens formandsskab fik foreningen en sangbog.

A.P. Andersen udgav en bog »Om Biavl« samt en bog »Svar på Biavlsspørgsmål«, der blev trykt på Roskilde Dagblads trykkeri.

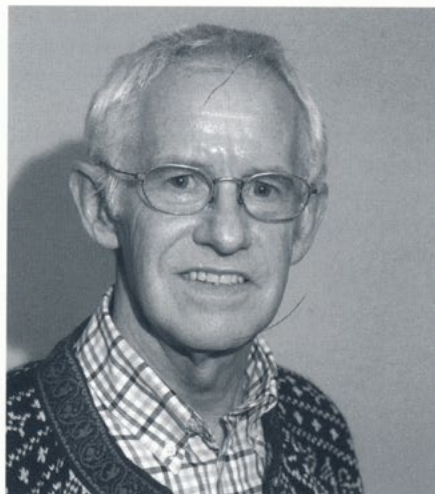
Førstelærer Th. Mølbye – en anden af foreningens formænd – skrev i T. f. B. en artikelserie: »Min egen Bi «, Hvori han forklarede biavlerne ud fra egne teorier om den betydning det havde at udvælge de bedste familier i

bigården, og avle dronninger på dem. Ved at føre skemaer over dronningerne kunne han altid se, hvilke familier der skulle avles på.

Det er umuligt at belyse alt inden for de hundrede år, men man kan konstatere, at idealismen og interessen har været drivkraften i foreningsarbejdet, der har været samarbejde bestyrelsesmedlemmerne imellem og

helt op til i dag er sammensætningen af bestyrelsen sådan, at den består af både ældre og yngre biavlere, en blanding, der giver den rette balance.

Det må være på sin plads på dette sted at udtrykke de bedste ønsker for foreningen fremover med håbet om, at biavl stadig må være et arbejde, der vil fængsle og berige sin udøver.



Nye 25 år – 1. del

Af Erling Bech

I dag siger vi til de unge: »Få dig en god uddannelse og et godt arbejde.« Men ikke mindre vigtigt er det, at finde sig en god fritidsbeskæftigelse, og så gør det jo ikke noget at hele familien kan deltage i denne.

Mange får myrekryb blot de hører ordet »bier« blive nævnt, og hvis vi går 25 år tilbage kunne biavl også være en stikkende hobby.

I 1980 havde Gl. Roskilde Amts Biavlerforening 100 års jubilæum. Jeg vil her prøve at skruer tiden tilbage, for at se hvad der er sket inden for foreningen og biavl i denne periode. Det har altid været en forening med mange aktiviteter. En skolebigård fik vi op at stå i foråret 1982. Også dengang var foreningens medlemmer meget aktive. Medlemmerne stillede trugstader med bier og tilbehør i flere rammemål til rådighed. Så kunne nye biavlere se hvilket rammemål der ville passe dem. Der blev også ansat en leder, Ejgil Jensen, han skulle aflønnes med den honning bierne kunne samle. Men skolebigårdens jord var lejet og i perioder flyttede vi rundt med vores bistader og skurvogn.

I 1983 deltog vi første gang i det store Fællesdyrskue i Roskilde, der blev bevilget finerplader så Niels Pedersen, Tune, kunne bygge et flot udstillingskur. Skuret var bygget således, at det kunne tages ned, og genanvendes året efter. Udstillingen var et vindue udadtil. Her blev vist alt hvad der kræves for at starte som biavl, smagsprøver på nyslynget honning og observationsstade, hvor man kunne følge biernes arbejde på tavlerne var med. Fællesdyrskuet har altid krævet mange frivillige, både ved opstilling og igen ved nedtagning. Der skulle laves vagtplaner for alle 3 dage og det var ikke altid nemt at få enderne til at nå sammen. Tit var det Tordenskjolds soldater som hjalp.

På dyrskuet blev knyttet mange gode kontakter til landmænd der manglede bestøvning, og foreningen fik altid et par nye medlemmer ved denne lejlighed.

Undervisning i skolebigården

Det var først i foråret 1984 der blev lavet en liste med datoer og klokkeslæt, som viste hvornår Ejgil var i skolebigården. Her kunne

nye biavlere følge arbejdet med bierne sommeren igennem. Fx. se bifamiliens tilstand og eventuelle tegn på sværmning, samt se om honningtavlerne snart var klar til slyngning.

I mange år havde vi forbindelse til Tyskland, en venskabsforening i byen Ibbenbüren. I et samarbejde med Frederiksborg Amts Biavlerforening kunne vi dengang fylde en stor bus på vores ture dertil. Vi havde mange gode oplevelser og var rundt og se de mange forskellige måder, der blev drevet biavl på. Kubebialv på Lüneburger Heide var en driftsform helt for sig. Museet og andre seværdigheder var også en oplevelse. Tyskerne kom på genvisit. Disse besøg var altid over en weekend, og der var altid hyggeligt samvær lørdag aften. Forbindelsen ebbede desværre ud da der ikke var nogen fra bestyrelsen som var gode til tysk.

På generalforsamlingen d. 7 november 1985 blev det foreslået, at vi skulle lave et foreningsblad. Det skulle udkomme 4 gange om året. Redaktør blev Jørgen Hedetoft. »Medlemsbladet« hed det dengang. Det skiftede navn til »Honning Magasinet« i 1991.

En af de virkelige sjove ting foreningen havde på programmet om vinteren midt i firserne var kubebinding. Underviser var Martin Jakobsen. Han var meget dygtig til at binde kuber og han leverede også langhalm og de ringe der skulle bruges. Der blev lavet kuber i mange faconer. Bierne var nu ligeglade med formen.

Efter skolebigården havde haft flere forskellige adresser fik vi nu et areal, som amtet havde brugt til at oplagre vejmateriale på. Arealet var beliggende over for den daværende Ledreborg allé, som senere blev rettet ud til det nuværende vejsystem (ved karrusellen – motorvejsafkørslen fra København mod Ringsted). Flytteholdet bestod af: landmand Erling Petersen der kom med traktor. John Andersen og Niels Pedersen. Niels havde en stor trailer, som bistaderne kunne flyttes på.

Og efter den nye placering lavede han et plankeværk og satte det op til læ for bierne.

I foråret 1987 ville amtet afhænde det jordareal hvorpå vi havde skolebigården. Vi skulle afgive et købstilbud. På en ekstraordinær generalforsamling d. 28 april 1987 blev det vedtaget at købe grunden på i alt 3753 m² til en købesum på kr. 41.000. Michael Petersen skulle lave de nødvendige papirer. Bemyndigelse til at underskrive skøder og optage lånene fik kassere Helge Hansen og Erling Bech. Jordarealet havde adresse Ringstedvej 79, 4000 Roskilde.

Jorden vi havde købt, havde amtet brugt i mange år som lagerplads for vejmateriale. Nu skulle der plantes noget der ville blomstre, både træer og buske. Et medlem kom med traktor, for jorden skulle grubbes inden der blev plantet. Det var hårdt, men plantet blev der.

Drømmen om at få bygget et klubhus blev ført ud i livet. Niels Pedersen lavede tegninger og sørgede for at alle papirerne til byggeriet var i orden. Byggeriet blev påbegyndt d. 4 september 1988. For byggeriet stod Niels Pedersen og broderen Arne, Helge Hansen og Palle Straus. Alle arbejdede for, at klubhuset kom under tag inden vinteren.

Klubhuset blev indviet d. 15 april 1989 og mange af medlemmerne mødte op til en bid brød og en forfriskning. Foreningen var stolt af huset. Selv om der kom til at gå et godt stykke tid inden huset blev færdiggjort. Samme efterår blev meget af vores grund gravet op af Roskilde kommune. Der skulle en kloakledning ned. Vi fik da en erstatning for de hindbær de gravede op. Ved samme lejlighed fik vi ordnet vejen.

Det var dejligt at være biavlere her midt i firserne. Trækkilderne var mange. Der var ikke så meget vinterraps, i stedet var der meget vårraps. Danmark var gult af blomster i de år og der blev høstet store mængder honning. De mange rapsmarker skyldtes tilskud.

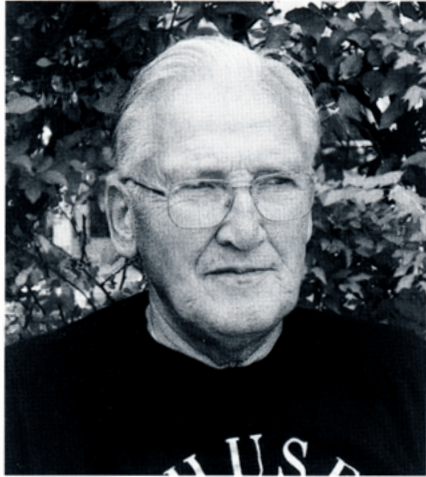
Da tilskuddet blev kraftigt reduceret blev mængden af raps tilsvarende mindre.

De bier vi havde i husene dengang kunne både stikke og sværme. Selvom der kom mange dronninger fra Hawaii blev det ikke bedre. Det var først da nogle biavlere begyndte at importere dronninger fra et kloster i England, der skete en bedring. Nu blev der også lavet renavlsområder i Danmark, så kunne man vide hvem dronningerne var parret med. Der var mange der dannede avlsgrupper for at være fælles om en ø, hvor alle kunne parre deres dronninger. Der gik desværre ikke mange år før mange af avlsgrupperne gik i stykker. Der var altid en, som ville styre det hele. Det er svært at have et samarbejde, hvis ikke alle i gruppen trækker i samme retning.

Sommeren 1989 er ikke et år biavlerne sådan lige glemmer. Mange steder blev der høstet dobbelt så meget honning som vi plejede. Sommeren var både varm og våd, men det gik op i en højere enhed, så blomsterne varede meget længere, og det udnyttede vores bier. Resultatet blev at honningprisen faldt og mange biavlere fik først udsolgt sidst i 1990. Det gjorde nu ikke noget, for i 1990 var det et meget dårligt år for biavlerne. Der var meget lidt honning.

Prisen på honning har altid svinget og mange biavlere var derfor med til at starte D.B.H. i halvfjerdserne. D.B.H. var i mange år med til at holde honningpriserne oppe. Men vi var ikke gode nok til at drive forretningen og den måtte desværre lukke.

I 1984 blev Varroamiden første gang fundet på Als. De følgende år flere steder langs den tyske grænse. Den helt store overraskelse var, da den i 1987 blev fundet på Mors. Varroamiden blev nu fundet flere steder i Danmark, men endnu ikke her på Sjælland. Så der blev lagt indskud under biklyngen i bistaderne, for at man til foråret kunne se, om der var varroa i nedfaldet. Strategien var, at der ikke måtte behandles før miden var fundet. Det blev forbudt at flytte bier og dronninger over Storebælt. Sommerudflugt til Femern i Tyskland d. 24 maj 1987 for at se varroamiderne. Vi vidste jo, at på et tidspunkt ville de også komme til Danmark. Her blev vist hvordan der blev lavet mange små familier til at erstatte de store familier, når de fik for mange varroamider. Først i 1991 blev miden fundet her på Sjælland ved Karise og Haslev.



Nye 25 år – 2. del

Af Jens Madsen

Det har været en noget turbulent periode med nye sygdomme, men også nye bier det har været lettere at arbejde med. Først og fremmest fik vi varroamiden i 1984, som krævede man fulgte nogle arbejdskrævende bekæmpelsesmetoder med myresyre og senere oxalsyre, i hvert fald hvis man ikke ville have voks og honning forurenede med pesticider. De som ønskede at slippe let fra varroabekæmpelsen brugte Bayticolpinde (pesticider), som de selv eller bekendte fremstillede. De skulle bare stikkes ned imellem rammerne. Hvor længe de skulle sidde der, eller hvornår de skulle sættes i, var nærmest ligegyldigt, de virkede bare, troede man. Senere fandt man dog ud af, at de virkede mindre godt. Miderne var simpelthen ved at blive resistente over for pesticiderne. Anderledes med de organiske syrer der var heldigvis ingen tegn på resistens, så det var heldigt vi andre brugte dem. Der har været optræk til små uoverensstemmelser imellem de 2 grupper, de der brugte syrer og de, der brugte pesticider, uoverensstemmelser som fortrinsvis blev bilagt ved Danmarks Biavlerforenings mellem-

komst. De var simpelthen interesserede i at få lagt låg på, så indtrykket af enighed i foreningen kunne opretholdes udad til, en enighed der reelt aldrig har været til stede. Dette viser f.eks., at over halvdelen af medlemmerne i Gl. Roskilde Amts Biavlerforening har sluttet op omkring Voksklubben.

Men nu er det nok om det. Jeg har været biavler og medlem af Gl. Roskilde Amts Biavlerforening siden april 1989. Formand var den gang Michael Petersen. Han var formand til generalforsamlingen i november 1990, hvor Henrik Refsgaard blev formand. Jeg begyndte ret hurtigt, at komme meget hos Henrik Refsgaard, der på daværende tidspunkt boede på den gamle skovriddergård, Landevejen 63 i Kirke Såby, hvilket ikke var så langt fra min egen bopæl. Han var begyndt at handle lidt med biavlermateriel. Vi syntes vidst om hinanden, og det gik da også sådan, at jeg i efteråret 1991 blev foreslået som bestyrelsesmedlem, noget Refsgaard forlods havde forelagt mig, og som jeg havde sagt ja til. Jeg blev valgt ind, og overtog straks kassererposten efter Helge

Hansen, Hvalsø. En post jeg har bestridt på godt og ondt indtil foråret 2004. Jeg gik på biavlsskole inde i den nuværende skolebigård i sommeren 1989, hvor Kurt Bøtting underviste. Det var han for så vidt ikke så ringe til, om end undervisningen ikke levede op til niveauet i dag. Vi havde både teori og praksis på en og samme tid, men en hel del lærte jeg da. Men det meste biavl lærte jeg sådan set af Henrik Refsgaard. Han var vældig flink til at svare på spørgsmål, og var i det hele taget en dygtig biavler, når han vel at mærke fik bierne passeret til tiden, og det var nok det, det kneb med, og derfor hans biavl ikke rigtig gav det afkast, som alle hans bier skulle have gjort. Specielt da varroamiden holdt sit indtog, gik det galt for ham, for han fik ikke altid behandlet bierne til tiden. Han døjede bl.a. med denne virus, som miderne udløser, når der bliver for mange. Han havde simpelthen travlt med alt muligt andet til at passe bierne 100 %.

Hvad der var af begynderkursus i 1990 husker jeg ikke rigtigt. Jeg mener Kurt Bøtting startede, men måtte afbryde på grund af arbejde, hvorefter Arnold Sørensen fuldførte. I 1991 og i 1992 var det vidst Arnold Sørensen, der kørte både skolebigård og undervisning. Dette fremgår ikke klart af biavlerforeningens protokol, som blev mangelfuldt ført i perioder i disse år. I 1993 besluttede bestyrelsen at købe en PC til brug i foreningen. Dette blev udsat for kraftig kritik på generalforsamlingen i november, men bestyrelsen overlevede da kritikken. Det var nu nok en udmærket ide med den PC, hvilket eftertiden har vist. Det var fortsat Arnold, som passede skolebigårdens bier. I vinterens løb lavede John Lissner og Jens Madsen et teoretisk introduktionskursus for begynderne. Henrik og Jens fik lagt regnskabet ind på computeren. I 1994 havde Jens Madsen overtaget pasningen af skolebigården. Det blev for øvrigt et helt formidabelt honningsår, så selv skolebigårdens bier gav overskud

trods lave honningspriser. På undervisningsiden forsøgte vi med en føl-ordning, d.v.s. hver enkelt elev blev knyttet til en erfaren biavler, som han så skulle følge om sommeren. Det blev ingen succes og ordningen blev senere opgivet. På generalforsamlingen i november, blev der vedtaget nye og tidssvarende vedtægter. Vedtægter som dog skulle endeligt vedtages på en ekstraordinær generalforsamling. Den 26. januar 1995 blev der afholdt ekstraordinær generalforsamling på Roskilde Tekniske Skole Jordbrug, hvor de nye vedtægter blev vedtaget.

Et par år midt i halvfemserne kørte vi kubindingskursus om vinteren i klubhuset med Martin Jacobsen som instruktør. Han leverede materialer såsom halm og bambusener. Varroamiden blev konstateret i Roskildeområdet. Den havde været i landet siden 1984. Først i Sønderjylland, men så opdagede man den helt uventet på Mors og i Thy, hvor det var klart, den havde været i flere år, så den skulle vi altså også til at slås med nu. 1. oktober 1995 indskød John Lissner sit vokskvantum på næsten 400 kg i en slags voksklub uden vedtægter, fordi det efterhånden blev kendt, at mange biavlere brugte Bayticol m.v. til varroabekæmpelse, med fare for forurening af voks og honning.

En 35 – 40 biavlere tilmeldte sig umiddelbart voksklubben. Danmarks Biavlerforening anbefalede kraftigt at man brugte syre.

Viking Honning var gået i betalingsstandsning og var blevet opkøbt af Otto Christensen, Scandic Food, Vejle. Biavlere, som havde købt aktier i Viking Honning, havde mistet penge både på aktier og honning, som var indleveret til senere afregning. I mine øjne var det indehaveren af Viking Honning, der var den store slyngel, for han havde overtalt erhvervsbiavlerne til at købe aktier, ved at vise nogle regnskaber, som så gunstige ud, men det blev som bekendt Otto Christensen, der løb med firmaet, inden erhvervsbiavlerne fik noget ud af det.

Jeg har senere hørt på vandrørene, at Otto Christensen havde haft lejlighed til at kigge i regnskaberne omtrent samtidig med biavlerne.

Det følgende år var honningafregningen nede på kr. 19,50 pr. kg., det laveste i mange år. I de kommende år steg priserne dog gradvist, så de nu igen er på et tåleligt niveau.

Vi startede på Bowling med spisning bagefter i Bowl »n« Fun i Holbæk. Det blev en stor succes, og er blevet gentaget hver eneste vinter siden 1996. Der møder altid mange op, som rigtig hygger sig.

De første 3 – 4 år, var det John Lissner og undertegnede, som kørte undervisningen af nybegynderne, men så tog formanden, Poul Lønbo over, idet han mente, han kunne gøre det bedre. Han kørte så kurset, indtil han blev syg af cancer i 2003, hvor det var meningen, Preben Boykel skulle have overtaget undervisningen. Han døde imidlertid d. 6/2 under en skiferie i Østrig, og kom slet ikke i gang, men Knud Graaskov måtte overtage med kort varsel, og han kører fortsat undervisningen.

Foreningens blad »Honning Magasinet«, der blev startet i 1985, var jeg redaktør af fra april 1996 til april 2004. I starten blev det klippet og klistret sammen, men til sidst kunne det hele laves på computer. Det bliver mangfoldiggjort i sort/hvidt i kontorværkstedet på Sankt Hans hospital.

Voksklubben havde kørt et par år uden vedtægter, men det stod nu klart, at der burde laves en forening med vedtægter og det hele. Efter et møde med forslag til vedtægter, blev der indkaldt til stiftende generalforsamling d. 8. januar 1997. Vedtægterne blev vedtaget og klubben stiftet, med John Lissner som formand, Jens Madsen kasserer og Poul Rald som bestyrelsesmedlem. Sådan har klubben kørt lige siden, med en ekstraordinær generalforsamling i 2001, hvor man tillod brug af oxalsyre til bekæmpelse af varroamider i bifamilier.

Oxalsyre var trods mange år på tapetet i EU endnu ikke blevet tilladt, men alle biavlere brugte midlet, der er helt uskadeligt, når det anvendes korrekt.

Poul Lønbo var formand for foreningen frem til generalforsamlingen i 2001, hvor Per Kristiansen blev ny formand og Poul næstformand. Kort tid efter generalforsamlingen i foråret 2003 meddelte han, at hans helbred ikke tillod ham at deltage aktivt længere i foreningsarbejdet, hvorfor supplementen Aage Nielsen måtte overtage hans job. Vi så kun Poul enkelte gange i skolebigården, inden han døde. 4. august 2004 døde Poul efter et langt sygeleje.

I 1999 og 2000 blev klubhuset udvidet med ca. 11 m², og det betød meget for vort foreningsliv, for nu kunne vi pludselig holde møder og undervisning der. Vi var nogle medlemmer, der brugte en masse af vor fritid på udvidelsen, men det var såmænd meget hyggeligt. Som sædvanligt var det Arnold Sørensen, der stod for det meste. Der var også kommet flere bistader i skolebigården, fordi der var kommet flere nybegyndere. Knud Graaskov havde søgt og fået en bevilling fra »Tuborgfondet« på kr. 15.000 til køb af nyt biavlsmateriel, fortrinsvis til undervisningsbrug. I 2002 fik vi kr. 5000 fra Roskilde Kommune. Pengene skulle bruges til at skaffe nye medlemmer, og gøre opmærksom på os selv. Jo, det var en svir at være kasserer i de år det varede.

I nogle år havde vi hvert andet år besøgt Malmø og Omegns Biavlerforening, og hvert andet år besøgte de os om sommeren. Der var gerne 8 – 10 personer med hver gang. I sommer aflyste de, begrundelsen husker jeg ikke. Det var ellers nogle gode ture vi havde, de år det stod på, men nu må vi se, om det kommer i gang igen til sommer.

Voksklubben er i efteråret 2004 vokset til over 70 medlemmer, over halvdelen af Gl. Roskilde Amts Biavlerforening.



DBF-generalforsamling i 1980

Af Jørgen Bang, bimester

Generalforsamlingen i DBF blev i 1980 noget anderledes end de foregående. Regnskabet blev ikke godkendt, og bestyrelsen valgte på den baggrund at stille sit mandat til rådighed. Generalforsamlingen blev husket af mange, og den var samtaleemne i en del år derefter.

Gl. Roskilde Amts Biavlerforening, havde sat alle sejl til for at få en god generalforsamling i forbindelse med deres 100 års jubilæum, og det huskes stadig af de, der deltog. Der var kransenedlæggelse på N.S. Kristensens grav, og den tidligere formand for Gl. Roskilde Amts Biavlerforening, Else Lund talte i den forbindelse om den betydning, N.S. Kristensen havde haft for udviklingen i DBF, en tid hvor biavlere satte en ære i at gøre et stykke arbejde for biavlssagen. Som sådan har Gl. Roskilde Amts Biavlerforening været en katalysator for det positive foreningsarbejde gennem årene. Også efter 1980, og her vil det for mig være helt naturligt at nævne en enkelt person – Erling Beck. DBF fik aldrig nej fra Erling, når der var brug for en vært ved et kursus, eller vi havde besøg og gerne ville fremvise en mønsterværdig dansk biavl.

Men tilbage til generalforsamlingen. Mange facetter af regnskabet så ikke dagens lys, og der skulle gå år før flere brikker begyndte at falde på plads. På generalforsamlingen gik en af de delegerede – Per Laustsen – på talerstolen. Meget grundigt og minutøst fremviste han et regnskab, der reelt viste et langt større underskud end det fremlagte. Det var et mistillidsvotum, som var til at tage og føle på, og bestyrelsen tog konsekvensen af det.

Bestyrelsen havde nogle måneder forinden haft et møde med foreningens revisor G.H. Krægpøth, om regnskabet, man var klar over, at der var noget galt; men man fik ikke et fyldestgørende svar. Øjnene faldt på foreningens salgsafdeling, som ikke havde givet den forventede indtjening. Redskabsudvalget, der bestod af Mogens Mølberg Andersen og undertegnede, påtog sig derfor at gennemgå salget for de 2 sidste år, hvor samtlige indkøb og salg blev holdt op mod hinanden og stemt af med statusopgørelserne. På et tidspunkt var der i disse opgørelser en negativ bruttoavance. Det ingen havde turdet sætte ord på, formulerede Mo-

gens Mølbjerg Andersen i et spørgsmål :»Er der begået underslæb?« Derefter blev alle effekter over et vist beløb noteret ned, og ved at sammenholde køb og salg fremkom der en mankliste, hvor der bl. a. manglede steder og mindst en slynge. Tiden var knap i forhold til den forestående generalforsamling, og et sidste møde med foreningens revisor gav ikke de ønskede svar.

Desværre var foreningens forretningsfører Leif Henningsen sygemeldt, så heller ikke derfra kunne vi hente hjælp.

På generalforsamlingen blev der valgt en ny bestyrelse med Kort Larsen som formand, og Gordon Meltofte og undertegnede var de 2 eneste fra den gamle bestyrelse. Regnskabet var selvfølgelig på den første dagsorden, da den nye bestyrelse trådte sammen. I løbet af året drøftede man, om de 2 sidste års regnskab skulle gennemgås af en ny revisor; men med udsigt til en udgift på kr. 35.000 – 40.000 afstod man. I stedet blev det overladt til en advokat, at anmode forretningsføreren om svar på nogle helt specifikke uregelmæssigheder. Det kom der ikke noget ud af, og sagen blev henlagt.

Der gik nu en rum tid, og på et tidspunkt kom jeg i kontakt med en biavler fra Vejle, der havde købt en bigård med alt tilbehør af

DBFs nu tidligere forretningsfører. Han fortalte, at der var et meget velassorteret tilbehør til, og jeg fik da lyst til at se hans køb, og hver en ting jeg så, stod på den mankliste Mogens Mølbjerg og jeg havde udarbejdet. Her lader jeg historien slutte; men da jeg senere besøgte Gordon Meltofte, og han hørte historien, sagde han til mig: »Når du engang går af som hovedbestyrelsesmedlem, skylder du Mogens Mølbjerg Andersen og Finn Christensen (DBFs formand i 1980), at dette bliver føjet til DBFs historie, og så skal du også vide, at Leif Henningsen og Gunnar Krægpøth er logebrødre.«

Mange vil sikkert spørge sig selv: »Hvorledes påvirkede hele generalforsamlingsforløbet i 1980 bestyrelsesarbejdet i de efterfølgende år?« Det gav sammenhold, alle ville vise, at de hver for sig mente noget med, at DBF fik en arbejdende bestyrelse. Kort Larsens, i ordets bedste betydning, stædige holdning gav på langt sigt de ønskede resultater. Salgsafdelingen blev stort set nedlagt, og kræfterne blev koncentreret om det faglige arbejde, og ganske langsomt blev konsulentstaben udvidet til inspiration for hovedbestyrelsen og i første række til gavn for biavlerne landet over.



Begynder- undervisningen

Af Knud Graaskov

- LAV DIN EGEN HONNING!
- FÅ EN GOD START SOM BIAVLER!
- LÆR ALT OM BIERNE OG BLOMSTERNE!
- FÅ EN INTERESSANT OG LEVENDE HOBBY!

Det er overskrifterne på invitationen til at deltage i begynderkurset 2005 i Gl. Roskilde Amts Biavlerforening.

Foreningen gør en betydelig indsats for at hjælpe nye biavlere i gang. At drive biavl i 2005 er kompliceret og omfattende. Det er derfor vigtigt for nybegyndere at få tilegnet sig den nødvendige viden så hurtigt som muligt.

Foreningen gennemfører hvert år et kursus for nye biavlere.

Kurset består af 2 dele:

1. Et kursusforløb over 7 tirsdage fra ultimo februar, kl. 19:00 – 21:30 i klubhuset på Ringstedvej.

2. Et praktisk forløb i skolebigården fra slutningen af april til udgangen af august. Dette forløb foregår også tirsdage, men fra kl. 18:00 – ca. 19:30.

Kursets formål er at bibringe deltagerne et grundlæggende kendskab til moderne biavl for derigennem at sikre deltagerne en god begyndelse som biavler. De fleste biavlere i Danmark har biavl som en fritidsbeskæftigelse, der giver en tæt føling med naturens gang og et dejligt resultat i form af en ren og velsmagende honning.

I skolebigården kan man gøre sine første erfaringer i omgangen med bierne, og følge arbejdet gennem hele sommertiden. Her møder man andre biavlere, får mulighed for udveksling af erfaringer og kan få svar på de mange spørgsmål, der helt naturligt melder sig, når man første gang giver sig i kast med at holde bier.

Undervisningen forstås af erfarne og kyndige biavlere, såvel fritidsbiavlere som erhvervsbiavlere.

Kurset er i princippet gratis, men forudsætter medlemskab af Gl. Roskilde Amts Biavlerforening/Danmarks Biavlerforening. Det årlige medlemskontingent er kr. 720,- og indebærer bl.a. tilsendelse af

Begynderkursets forløb i marts/april

TI 22/2	Introduktion til biavl <ul style="list-style-type: none"> • Gl. Roskilde Amts Biavlerforening/DBF • Begynderkurset (den teoretiske del af kurset) • Skolebigården (den praktiske del af kurset) • Bimateriel/begynderpakken • Hvor får jeg bier fra? • Dronning, drone og arbejder, fra æg til voksen
TI 1/3	Årets gang i bigården <ul style="list-style-type: none"> • vinter og forår i bigården • sommer i bigården • efterår i bigården, indvintring
TI 8/3	Biernes sundhed <ul style="list-style-type: none"> • forebyggelse og bekæmpelse af sygdomme • varroamider • ondartet bipest • svampesygdomme • forgiftning
TI 22/3	Året rundt i bigården <ul style="list-style-type: none"> • trækmuligheder • stadernes placering • læplantning
TI 5/4	Honningbehandling <ul style="list-style-type: none"> • skrælning, slyngning, røring, tapning • kvalitet (smagsprøver) • honningbedømmelse
	Biprodukter <ul style="list-style-type: none"> • voks, pollen, propolis, gelé royale • lysestøbning • mjød
TI 12/4	Bigårdsbesøg <ul style="list-style-type: none"> • hjemmebigård • udebigård
TI 19/4	Driftsteknik <ul style="list-style-type: none"> • nødvendigt materiel • anskaffelse/fremstilling • priser ERFA-gruppe <ul style="list-style-type: none"> • formål • organisation • fagligt indhold Evaluering

Tidsskrift for Biavl (DBF's månedlige medlemsblad) og af Honningmagasinet, som er GRAB's medlemsblad (6 numre årligt).

Endvidere arrangerer foreningen bl.a. bigårdsbesøg, ERFA-grupper, hjælp til forebyggelse af bisygdomme og den årlige mjød- og honningbedømmelse.

I det hele taget en aktiv forening med gode muligheder for at træffe andre biavlere.

Sommerens praktiske forløb

Arbejdet foregår tirsdage kl. 18:00 – ca. 19:30 i klubhuset på Ringstedvej.

Alle medlemmer af foreningen er velkomne til at deltage i den ugentlige mødeaften, hvor vi i den første del af sæsonen vil følge og gennemgå skolebigårdens bifamilier i henholdsvis trugstader og opstablingstader.

Omkring Skt. Hans vil vi danne et antal småfamilier for at hjælpe nye biavlere i gang. Fra dette tidspunkt følger vi så de nye småfamiliers udvikling, men med et fortsat øje til skolebigårdens øvrige bifamilier.

Den ugentlige mødeaften er en god lejlighed til at se og drøfte, hvad der sker med bierne i løbet af sæsonen. Endvidere har man mulighed for selv at få de første erfaringer i omgangen med bierne. Har man bier derhjemme, kan man måske få afklaret evt. spørgsmål hertil ved samme lejlighed.

Arbejdet i skolebigården forestås af Per Kristiansen og Knud Graaskov.

Programmet herunder skal tages med forbehold for vejrliget. Dels kan vejret den enkelte aften gøre det umuligt at gennemføre de planlagte aktiviteter, og dels kan sæsonens forløb forskyde de enkelte aktiviteter en uge eller to.

ERFA-grupper

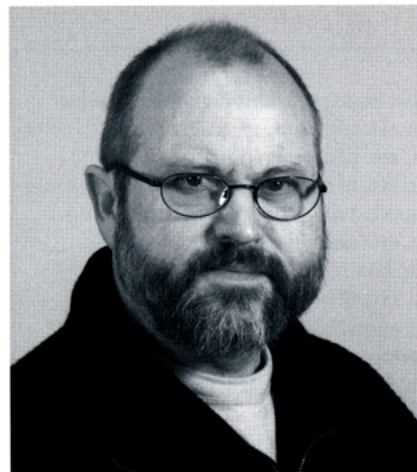
Som nybegynder udi biavlens mysterier er der mange ting, som man kan komme i tvivl om.

- Gør jeg nu det rigtige?
- Er der sygdom i min bifamilie?
- Hvordan ser pukkelylngel ud?
- Hvorfor sværmer mine bier?
- Hvor ofte skal jeg røre min honning?

Spørgsmålene er utallige. Gennem deltagelse i begynder-undervisningen og sommerens praktiske forløb får man svar på mange spørgsmål. Alligevel dukker der hele tiden nye spørgsmål op, når man selv står alene med egne bifamilier. Årets nybegyndere opfordres derfor til at danne ERFA-grupper, hvor man kan mødes og hjælpe hinanden med at finde svarene på de mange spørgsmål, men også hjælpe hinanden med mere praktiske gøremål.

Sommerens forløb

Dato	Indhold
26. april	Vurdering af familiernes størrelse, eftersyn, tilsætning af dronetavler
3. maj	Eftersyn, kontrol af dronetavler, evt. tilsætning af tavler
10. maj	Eftersyn, kontrol af dronetavler, evt. tilsætning af tavler
17. maj	Eftersyn, kontrol af dronetavler, evt. tilsætning af tavler
24. maj	Eftersyn, kontrol af dronetavler, evt. tilsætning af tavler
31. maj	Eftersyn, kontrol af dronetavler, evt. tilsætning af tavler
7. juni	Honninghøst (måske?), eftersyn, kontrol af dronetavler
14. juni	Eftersyn, kontrol af dronetavler, evt. tilsætning af tavler
21. juni	Dannelse af nye småfamilier (aflæggere), eftersyn, kontrol af dronetavler, evt. tilsætning af tavler
28. juni	Eftersyn, kontrol af dronetavler, evt. tilsætning af tavler, tilsætning af dronningegitter
5. juli	Eftersyn, kontrol af dronetavler, evt. tilsætning af tavler
12. juli	Eftersyn, kontrol af dronetavler, evt. tilsætning af tavler
19. juli	Kontrol af yngelproduktionen hos småfamilierne, eftersyn, kontrol af dronetavler, evt. tilsætning af tavler
26. juli	Honninghøst og fodring (?), dannelse af vinterleje, eftersyn
2. aug.	Myresyrebehandling m. krämerplader, nassenheiderfordamper eller fri myresyre, eftersyn
9. aug.	Fjerne krämerplader, kontrollere nedfald af varroa, eftersyn, fortsat fodring
16. aug.	Eftersyn, fortsat fodring
23. aug.	Eftersyn, fortsat fodring
30. aug.	Eftersyn, fortsat fodring, demonstration af oxalsyrebehandling



Honning Magasinet i 20 år

Af Flemming G. Rasmussen

»Nu sir' du Honning Magasinet – Det hed det slet ikke i begyndelsen – Det hed Medlemsbladet!«

Der var i første halvdel af 1980'erne røster fremme blandt medlemmerne og i bestyrelsen, om ikke det ville være en god ide at få et organ til meddelelser og oplysning, der vedrørte medlemmerne af Gl. Roskilde Amts Biavlerforening. På generalforsamlingen d. 7. november 1985 blev ønsket om et blad omsat til en beslutning. Målet var fire blade det første år, så måtte man se om det skulle fortsætte.

Den første redaktør på »Medlemsbladet« var Jørgen Hedegård. Det første blad han udsendte, må vi i dag sige var meget fremtidsikkert. De samme elementer, som bladet dengang var bygget op over, holder den dag i dag. Oplysende artikler, klip fra aviser og tidsskrifter, formandens mening om dette og hint, indkaldelser til arrangementer og hvordan de gik, glimt fra skolebigården, »Stadepladsen« og annoncer. En opfordring til medlemmerne om at gå til tasterne for at skrive indlæg i »Medlemsbladet« var allerede dengang en ofte, ja næsten rutinemæssig gentagelse.

Publikationen hed »Medlemsbladet« frem til april 1991, der var 6. årgang. Herefter ændredes navnet til det vi har i dag: »Honning Magasinet« og farven på omslaget blev samtidigt gult. »Medlemsbladet« var før 1991 ind i mellem også gult, men havde ellers varierende kulører.

Oplagstallet har ikke kunnet findes for hele perioden, men har jo relateret sig til medlemstallet. I en periode fra 1989 opgives 230 eksemplarer som oplag. I dag er tallet ca. 190.

Flere har været indblandet i produktionen af bladet. Hvem der var egentlig redaktør, er i perioder ikke lige let at overskue. Men som sagt lagde Jørgen Hedegård ud i 1986. Han blev afløst af Lars Pedersen, Kurt Lykke Sørensen kom til omkring 1990 og i 1994 stod Dorte Høvsgaard for redaktionsudvalget. I april 1996 kom Jens Madsen ind i billedet, hvorefter følger 8 års stabilitet med samme rorsmand. I 2004 overtog Jannie Christensen kasketten.

I alle årene er bladet blevet trykt i Terapien på Sankt Hans hospital.



Om GRAB's hjemmeside

Af Aage Nielsen

Gl. Roskilde Amts Biavlerforening har været repræsenteret på internettet siden april 1997 via Roskilde Biblioteks Kulturbase, men det var i marts 1999, at foreningen fik sin første, egne hjemmeside. Den blev oprettet af daværende formand, Poul Lønbo, og bestod af seks enkeltsider, som fortalte om foreningen, skolebigården og voksklubben, ligesom foreningens aktivitetskalender var lagt ud og blev ajourført løbende.

I foråret 2003 reviderede undertegnede hjemmesiden, som blev forbedret med hensyn til hastighed og layout, og der blev indført rammer, Meta Tags, Style Sheets og JavaScript (Meta Tags er instruktioner til nettets søgemaskiner. Style Sheets og JavaScript er teknikker, som styrer sidernes udseende og funktioner).

Poul Lønbos første seks sider indgår fortsat som en del af foreningens hjemmeside, men hjemmesiden er nu udvidet med funktioner som:

Undervisningsmateriale for begynderhold i skolebigården (menupunkt »Begyndere«).

Annoncer for køb og salg – brugerne indtaster selv annoncerne (»Stadepladsen«).

Links til ualmindelige oplysninger om vejret, såsom det næste døgn's vejr time for time, de næste 14 dages vejr, og detaljerede oplysninger om det forgangne vejr for op til et år tilbage i tiden (»Bivejr«).

Online-beregning af blandingsforhold for sukker og vand ved vinterfodringen (»Beregnere«).

Fortegnelse over biavlslitteratur, som foreningen har til udlån (»Bibliotek«).

Et fotoalbum med billeder fra foreningslivet og medlemmernes bigårde. Albummet indeholder for tiden 489 fotos; de største bidragydere har været Elisabeth Andersen, som har leveret 352 fotos, og Peter Møller, som har leveret 116 fotos. (Menupunkt »Billeder«).

Links til særligt bi-stof andre steder på nettet, specielt hos andre lokalforeninger (»Andre skriver«).

Der er en naturlig arbejdsdeling mellem hjemmesiden på internettet og medlemsbla-



det »Honning Magasinet«. Da det måske kun er halvdelen af medlemmerne, der kan se informationerne på nettet, er bladet nødvendigt for at nå ud til alle. Desuden er en del oplysninger og artikler så interne, at de kun bør sættes i bladet. Omvendt har hjemmesiden plads til større mængder information, og siden er naturligvis en del af foreningens ansigt udadtil, til mennesker, som gerne vil begynde at holde bier, til de andre lokalforeninger, og til myndigheder, sponsorer osv. Nettet har også været til stor hjælp i tilfælde, hvor det har været nødvendigt at

give informationer med kort varsel; fx. i sommer, hvor vi på få dage fik trommet en snes medlemmer sammen til at modtage et halvt hundrede festglade biavlere fra Litauen i skolebigården.

Det er lykkedes at få hjemmesiden placeret på et »gratis-abonnement« hos internetudbyderen Get2net, og derfor har siden hidtil ikke kostet foreningen noget. Pladsen på Get2net er dog begrænset til 20 megabytes, og da hjemmesiden efterhånden fylder 26 megabytes, og vi ikke nænner at slette gode, gamle fotos, har fotoalbummet nu måttet deles på to net-lokaliteter.

Foreningens første hjemmeside bestod som sagt af seks enkeltsider – nu består den af 475 enkeltsider. Hver af disse er udstyret med sidetæller og statistik-registrering, og tællerne viser, at der på 20 måneder (maj 2003 – december 2004) i gennemsnit har været ca. 10 besøg pr. dag, og at der ved hvert besøg gennemsnitligt er vist ca. 8 enkeltsider. I alt ca. 6.000 besøg og 50.000 hits. Besøgsantallet pr. måned har været stigende gennem perioden.



En ERFA-grupes fødsel

Af Jannie Christensen

Det var ikke meningen at jeg skulle være biavler, men min søn. Da jeg og sønnen havde læst alt på biblioteket om biavl og meldt os ind i Gl. Roskilde Amts Biavlerforening, modtog vi Honning Magasinet. Der var to trugstader fra et dødsbo til salg, dem købte jeg. Så ville sønnen på efterskole og det kom han. Om foråret tog jeg i skolebigården for at se bierne og der mødte jeg en flok meget søde og hjælpsomme biavlere. Der gik da heller ikke lang tid, før der var en der ringede til mig, og sagde at der var en sværm, og hvis jeg ville have den, var den min. Den hentede jeg så sammen med et familiemedlem der gerne ville hjælpe (det er en historie for sig selv). Det blev gjort i skjortærmer for jeg havde ingen bidragt, jeg havde faktisk ikke andet bidims end de to trugstader fra dødsboet. Men bierne var rolige, vi fik kun få stik, 3 til ham og 1 til mig. Vi havde ikke meget tjek på at tage en sværm, vi fumlede en masse, men det gik. Den blev sat i hus og fodret godt (efter 4 år lavede den et stille dronningeskifte). Efter den omgang og en masse besøg i skolebigår-

den var jeg klar til begynderkurset vinteren 2001. Der lærte vi en masse om biavl, men jeg var lidt usikker på, om jeg kunne stå med bierne alene.

Jeg er gift med en landmand og vi har malkekvæg som erhverv. Der har vi en ERFA-gruppe hvor der snakkes om mange forskellige ting såsom foderplan, markdrift, avl og meget andet. Så var det jeg tænkte, at man måske kunne bruge det i biavlen, både for erfarende biavlere; men også til at støtte begynderne. Der blev snakket om det på begynderholdet og alle syntes det var en god ide, da alle var meget usikre. Vi lavede den første ERFA-gruppe i GRAB og den er blevet en så stor succes, at der på hvert begynderhold efter vores begynderhold, er lavet en ERFA-gruppe. Jeg har endda været til generalforsamling i Danmarks biavlerforening og fortælle om ERFA-grupperne.

De startes på sidste aften af begynderkurset, hvor der laves en liste over deltagerne, (alle fra begynder kurset) som vil deltage i ERFA-gruppen. Der vælges en gruppeleder til at stå for indkaldelse af møderne, samling

af adresser / e-mail, lave adresseliste samt en til at skrive referater.

Aftale for møder fastlægges på første møde for hele sommeren.

Der skal også findes en person (en erfarer biavler) som bindeled til bestyrelsen gerne et bestyrelsesmedlem. En der kan svar på spørgsmål, som der ikke står om i lærebogen. Til vejledning med myresyre og andre ting og små fiduser, hvis der fx. skal lånes bier fra skolebigården til et projekt etc.

Det er medlemmerne af gruppen, der bestemmer forløbet i ERFA-gruppen.

Vores første sommer var vi på skift rundt hos hinanden og se de forskellige bigårdes indretning. Vi fulgte et fast emne, emneplanen kan ses her:

Start med ca. 6 møder

nr. 1	påsætning af magasin	maj
nr. 2	slyngning af honning	juni
nr. 3	udvikling	juli
nr. 4	myresyre	august
nr. 5	mælkesyre / oxal syre.	september
nr. 6	vinter møde, med evaluering + planer for næste sæson	

Det er vigtigt der er et emne, da det ellers nemt vil ende i en kaffeklub, og vi er der jo for at få ERFA-ring. Selvom der er et fast emne, bliver der også ivrigt diskuteret hvad, der er sket i den forgangne måned i bigården.

Da vi var kommet godt i gang med vores møder og alt gik godt, kom GRABs bestyrelse med et forslag til Erfa-gruppen; det gik over 2 år + vores første år.

År 1: **Bigårdens besøg:** Bigårdens indretning og slyngeforhold/rum.

År 2: **Projekt flytning af bier:** at sætte bierne på raps, kløver eller andet og evt. produktion af aflægger.

År 3: **Dronningavl på hobbyplan.** Evt. afsluttet med kursus som kyndig biavler.

Det blev varmt modtaget og ført ud i praksis. Det vil sige, at de første 3 år som biavler, står du ikke alene. Der er altid støtte af biavlere på samme niveau, som du selv. En begynder går måske ikke altid hen og spørg en erfaren biavler, om de »brølere« man kommer til at lave, og som alle kommer ud for i starten. Det er meget nemmere at snakke med en fra begynderholdet om ens »brølere.« Man havde måske slet ikke fået spurgt hvis ikke holdet var der.

Nu er vi alle i ERFA-gruppen »erfarne biavlere« og meget glade for at vi startede vores ERFA-gruppe, det kan varmt anbefales til kommende biavlere.

Der skal lyde en stor tak til GRAB, for den opbakning vores ERFA-gruppe her fået fra Gl. Roskilde Amts Biavlerforenings bestyrelse.

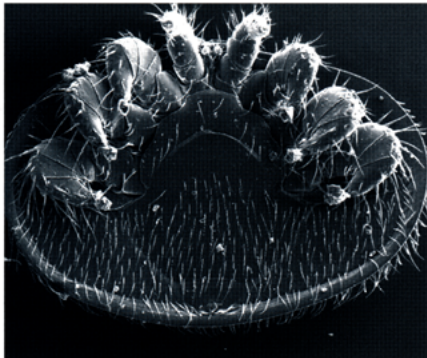


Varroabehandlingens historie

Af Flemming Vejsnæs

Biavlens største trussel

Varroa-miden blev første gang fundet i Danmark på Als i 1984. Spredningen tog dog først rigtig fart i slutningen af 1980'erne. Beretninger fra udlandet viste os, at dette ville blive dansk biavlens største udfordring i



Varroa destructor. Varroa miden er blot 1,5 mm stor. Den syner ikke af meget, men skulle størrelsesforholdet midelbi overføres til et menneske, svarede det til at vi skulle slæbe rundt på en parasit på størrelse med en kagetallerken.

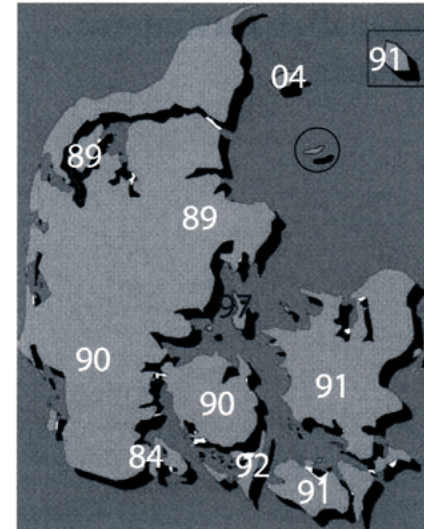
slutningen af det 20. århundrede. I andre lande havde denne snylter dræbt mange hundrede tusinde bifamilier.

En parasit der dræber

Varroa-miden blev første gang beskrevet i Indonesien i 1904, hvor den fik sit navn efter den hollandske videnskabsmand Jacobson. Derfor fik den navnet *Varroa jacobsoni*.

I Indonesien levede miden i et vært/parasit forhold med den asiatiske bi *Apis cerana*. Disse havde opnået det perfekte vært/parasit forhold. Miden kunne ikke anrette stor skade på bifamilien og bifamilien havde ikke forsvarsmekanismer til at udslutte miden. De indgik en form for fælles pagt: »Hvis jeg ikke skader dig for meget, så skader du ikke mig for meget.«

I midten af 70'erne skete der en del udveksling af bifamilier mellem det asiatiske område og Europa. På denne måde blev varroa-miden introduceret til en hel anden type bi, nemlig de europæiske bier, som aldrig havde været udsat for en sådan parasit. Den europæiske bi havde ingen eller kun meget få

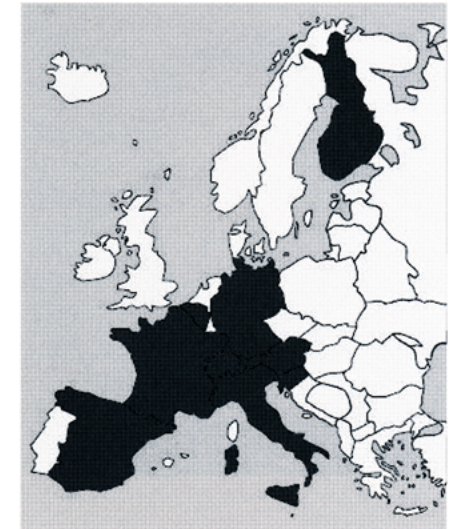


Varroa destructor blev i Europa fundet første gang i 1984. Midens almindelige spredning er ca. 20 km pr. år, men flytning af bifamilier var hovedårsagen til at miden hurtigt blev udbredt i Danmark. I dag er kun Anholdt middefri, på Anholdt findes kun to biavlere.

forsvarsmekanismer mod denne nye parasit. Resultatet er blevet et vært/parasit forhold, som er helt ude af balance. Miderne formere sig uhæmmet og værtsfamilierne bryder sammen. For at føje spot til skade sker der også det at, bifamilier som bryder sammen udsættes for røveri af sunde bifamilier i lokalområdet. Resultatet bliver en voldsom spredning af varroa til nabobifamilier og bigårde.

Følgesygdomme

I begyndelsen brød bifamilierne sammen efter 4-5 år, når midetrykket kom op på 10-15.000 mider pr. familie. Men i kølvandet på varroa, er der kommet udbrud af forskellige virussygdomme. Virussygdomme har altid været latent til stede i sunde bifamilier, men med varroaens sylespidse bid (som su-



Resistens i Vesteuropa mod pesticidet fluvalinat 1999. I alle røde lande frarådes det at anvende pesticidet fluvalinat, da miderne er blevet resistente. Udbredelsen af resistens er blevet væsentlig større i 2005.

ger biens blodvæske) bliver vira spredt og aktiveret. Hårdt varroaangrebne bifamilier begynder derfor at bukke under for virussygdomme, ved midetryk helt ned til 5.000 mider pr. familie. Vi ved i dag at, sunde bifamilier med et lavt midetryk aldrig udsættes for farlige virussygdomme.

Ikke kun én

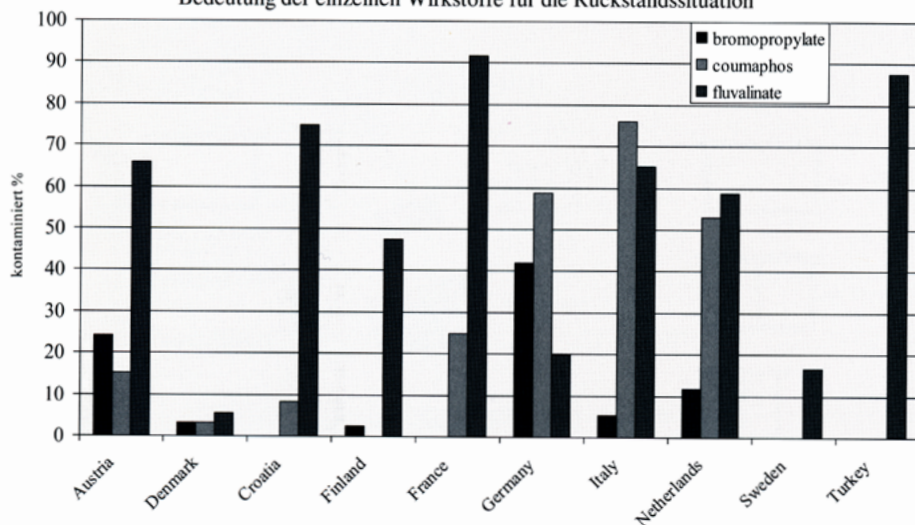
Genetiske undersøgelser har nu vist at, der findes mange typer varroa-mider (mindst 12). Den meget aggressive mide vi har i Europa i dag hedder således *Varroa destructor* (miden der destruerer).

Hva så ?

Hvordan skulle håndteringen af varroa gribes an? Skulle vi »sprøjte« os ud af proble-

Die Länder im Vergleich: Varroazidbelastung im Bienenwachs

Bedeutung der einzelnen Wirkstoffe für die Rückstandssituation



Pesticidrester i voks, grafen er lavet af Klaus Wallner, Tyskland, 1999. Eksempel: I Østrig fandt man i 1999 midlet bromopropylat i 25% af den undersøgte voksprøver, coumaphos i 15% af vokset og fluvalinat i over 65% af voksen. Bemærk at bromopropylat ikke har været anvendt i Østrig siden midten af 1980'erne. Er der først kommet et pesticid i voksen er det meget svært at slippe af med igen. I Danmark blev der i 1999 fundet enkelte pesticidrester, nogle stammer fra ulovlig brug af pesticider, mens andre stammer fra tysk voks som smelttes om i Danmark. Dansk voks er meget ren.

met eller skulle vi finde andre metoder. Erfaringer fra andre lande og tilsvarende skadedyr viste, at en sådan primitiv organisme meget hurtigt udvikler resistens over for sprøjtemidler. Problemet for biavlens vedkommende var og er, at der ikke findes mange midler på markedet, som slår mider ihjel uden at skade bierne. Desuden vidste vi fra især Tyskland, at de midler der fandtes på markedet var fedtopløselige og dermed ville gå over i voksen og i vores højtanpriste produkt honningen.

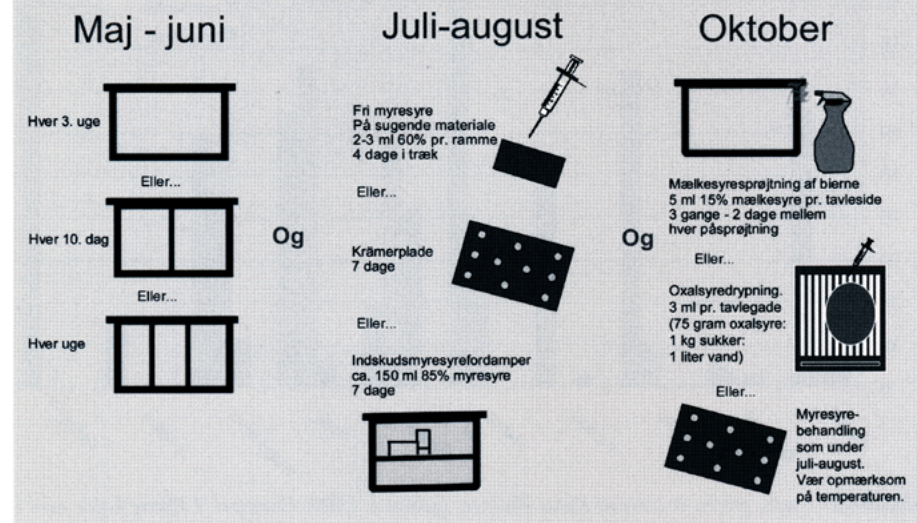
Angsten for resistens og pesticidrester i voks og honning gjorde, at Danmarks Biavlerforening tog en modig beslutning om ikke at anbefale anvendelse af pesticider til

varroabekæmpelse. Dette gav store dønninger i biavlskredse, men biavlerforeningen holdt fast ved dette standpunkt.

Den sikre strategi

Fra foreningens side begyndte man at udvikle den såkaldte »sikre strategi«, som byggede på biavlstekniske indgreb i bifamilierne, samt anvendelsen af de organiske syrer: myresyre, mælkesyre og oxalsyre. Alle tre er stoffer som forekommer naturligt i honningen og som derfor ikke giver fremmedstoffer i honningen. Midlerne er ikke uopblevede at anvende, men der er igennem tiden blevet lavet mange forsøgsafprøvninger. Her har Gl. Roskilde Amts Biavlerfore-

Den sikre strategi



Den sikre varroastrategi. I dag findes der et godt og holdbart varroabekæmpelses koncept, som går med »livrem og seler«, og som sikrer bifamiliernes overlevelse.

nings medlemmer ydet en enestående indsats i Danmarks Biavlerforenings forsøgsarbejde. Enten gennem personlig indsats eller ved at stille forsøgsfamilier til rådighed.

Gl. Roskilde Amts Biavlerforening har også været en foregangsforening ved, lige fra starten, at kunne se nødvendigheden af »den sikre strategi«. Derved har foreningen bakket Danmarks Biavlerforening op hele vejen. Gl. Roskilde Amts Biavlerforenings storbiavlere har været med til vise vejen frem for andre større biavlere. Selv med et stort antal bifamilier kan man klare sig. Enestående var oprettelsen af en voksklub, som også er blevet model for andre voksklubber i Danmark. Foreningen har også turdet taget et opgør ud fra ønsket om at holde honningen fri for uønskede stoffer. Derfor blev Knud Jørgen-

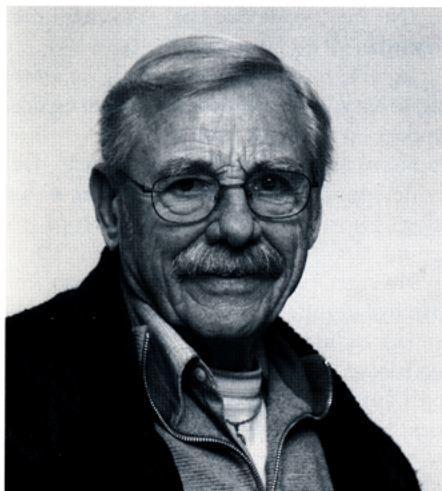
sen, Tune, i efteråret 1998 ekskluderet af foreningen for offentligt at sælge og uddele ulovlige pesticider.

Varroa-instruktører

Kendskabet til den økologiske varroabekæmpelse er blevet udbredt af foreningens aktive varroainstruktører, som har igangsat aktiviteter og undervisning i foreningen.

Den sikre strategi er i dag almindeligt anvendt og sikrer biernes overlevelse, således at de biavlere der ønsker at holde deres produkter rene, har en anvendelig metode.

Gl. Roskilde Amts Biavlerforening har været og er en forening, som er med til at sætte dagsordenen for moderne fremadrettet biavl i Danmark.



En sværmenters historie

Af Kai Pedersen

Det er tirsdag aften, klokken er 10 minutter over ni, det er sommer, og vi skriver midt i juni 2003. Jeg sidder til bestyrelsesmøde i Gl Roskilde Amts Biavlerforening, – og vi er ved det sidste punkt »evt.« i vores dejlige klubhus ved Ringstedvej. Formanden beder om en dato til næste møde, sekretæren foreslår anden tirsdag i august. Nu ringer min telefon. Vi har den aftale bestyrelseskammeraterne imellem, at vi slukker ikke vores telefoner, der kan være meget vi skal. Forrige møde havde vi en storm, hvor formandens kone ringede. Han måtte komme hjem, for garagetaget var ved at ryge af. Man går så ud på terrassen og taler i telefonen for ikke at forstyrre mødet. En damestemme spørger oprevet, om jeg har noget med bier at gøre – hun havde fået mit nummer fra politistationen. »Jo det har jeg«, siger jeg, »hvad drejer det sig om?« »Ja det er ganske forfærdeligt, her er tusindvis af bier«. – Om de var farlige, for det havde hun hørt. Jeg svarede at de kan godt stikke nogen gange.

Ja hun var førstetjener, i gamle dage kaldte man det overtjener, de fik ikke nogen løn,

men derimod 15% af hvad der kom ind på en dag. Skulle som regel kun anvise plads og tænde stearinlys, som betyder at bordet nu er optaget. »Jo-jo«, sagde jeg. »Bierne ja«, sagde hun, »du skal vide at det er fra Restaurant Sommerlyst og jeg har rigtig mange udenfor-gæster i denne sommerhede. Da jeg skulle servere for to sommerklædte piger opdagede de andre gæster, at der på det runde bords ben sad en stor klump bier på størrelse med en stor fodbold. Pigerne sprang hylene op – og med dem, mange af vores stamgæster og havde jeg ikke været hurtig så var de to pilsnere med glas væltet.

»Skal jeg komme og fange bierne nu eller...?«

»Du er sød hvis du vil komme nu, kan du?« »Ja ja«, sagde jeg. »Så skal du få en øl på husets regning«, svarede hun.

»Tak jeg kommer.«

Nu havde mine kammerater i mellemtiden sluttet mødet i god ro og orden. Det sagde formanden altid, og så ringede han med vores klokke. For øvrigt en god skik, synes jeg.

Jeg kører altid rundt med mit grej. Bidragt, røgpuster, kube m.m. og ind til Roskilde og Sommerlyst er der kun tre km. Så jeg var hurtigt fremme og parkerede bilen i nærheden. I døren til restauranten, mødte jeg Benny og da han så mig sagde han: »jeg var sådan set på vej hjem, men hvad med to bajere. Sådan for gammel venskabs skyld.«

»Benny jeg skulle sådan set have fat i tjeneren«. »Nå Anne«, sagde Benny: »hun står der henne ved buffén.« Og pegede med hele armens længde. Anne viste mig hvor bierne sad – på afstand. Jeg sagde at jeg ville komme ud når jeg havde taget bierne. »OK«, sagde Anne. Jeg hentede mit grej i bilen og gik i gang med forberedelserne. Jeg lagde bordet forsigtigt ned på siden. De fleste af gæsterne var flygtet eller stod spændte i sikker afstand og ville se ham tossen blive stukket. Der kom rigtig mange kloge bemærkninger. To gæster sad i nærheden ved et bord med deres øl. De havde mørke jakkesæt på, hvid skjorte med det hele. Jeg tænkte de har nok været til begravelse i Domkirken og ville nu have en tår gravøl. Jeg sagde til dem, at måske var det bedst, de trak sig lidt tilbage.

»Nej nej«, sagde den ene. »Vi kender det. Hvordan vil du fange dem?«

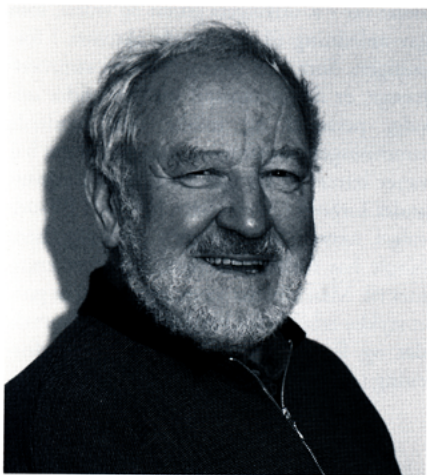
Jeg ville nu prøve at være vittig og svarede, at jeg ville tage dem én ad gangen og sætte dem op i kuben.

Hertil svarede han til kammeraten: »De' er de' jeg siger, de Kjøbenhavnere er æ' for klog'. Hjem' tår vi dem allesammen på jen gang.«

Nu tager jeg min bidragt på, lægger kuben lige så stille over bierne. Jeg har i forvejen lagt en lille smule honning øverst i kuben og i løbet af 10-15 min. er alle bierne gået op i kuben. Nu stiller jeg kuben ovenpå en sæk, tager mit bitøj, rejser bordet og sætter to stole ved. Anne kommer ud og spørger om jeg vil indenfor. Jeg svarer – Nej tak, for jeg vil gerne hjem.

Nu går jeg til bilen med det hele. Jeg skal nu køre 30 km til min ene bigård hvor jeg har et tomt hus. Vel ankommet til bigården er det med pandelampe på, for det er mørkt nu, lægger jeg et bræt 150x60 og ryster af på det. Snart er bierne gået i deres nye hjem.

Jeg var hjemme lige omkring midnat. Om det er kedeligt at være biavler? Nej!



Et udvalg ser dagens lys

Af Peter Møller

I efteråret 1994 blev der efter generalforsamlingen dannet et nyt udvalg for PR. Det var egentlig Henrik Refsgård ide, men det blev først effektueret under Poul Lønbos formandskab.

Udvalgets første sammensætning var Peter Møller, Dorthe Høvsigård og John Lissner. Igennem mange år havde der ikke rigtig været nogen gennemslagskraft udadtil fra foreningen, pressen havde ikke brug for stof om biavl, syntes man, og andre medier dækkede ikke den slags ting.

Det skulle der nu rådes bod på. De tre stak hovederne sammen og en intensiv kampagne, for at få lokalaviser og dagblade til at interessere sig for biavlens sagen, blev sat i værk. Samtidig startede en egentlig udstillingsvirksomhed med, at vi ud over Dyrskuet i Roskilde valgte også at stille med en stand på 4H børnedyrskuet i Gadstrup. Roskilde Banks udstillingsmontrer blev taget i brug og senere kom Jytte Nielsen med det forslag, at Lützhøfts Købmandsgård ville være velegnet til at demonstrere honningslyngning. Aktivitetsniveauet steg, og det

næste blev vinterudstilling og salg på 4H's messe på Amtsgymnasiet i Roskilde. Naturskolen i Kamstrup kom til sammen med det grønne skue i Lejre.

Ind imellem var der små udstillinger i Roskilde Banks monter, og i medborgerhuset i Kirke Hyllinge. En enkelt gang var det Svenstrup Gods som måtte holde for, det blev dog for dyrt at medvirke der, men Skenkelsø Mølle blev et yndet sted at slynge honning, med efterfølgende salg af nyslyng- et honning. De fleste af stederne hænger ved stadigvæk, men her er det også sådan, at nye pladser kommer til mens andre forsvinder.

Mens udstillingsvirksomheden gik op i en højere enhed, sendtes der samtidig pressemeddelelser ud om aktiviteterne og det gav efterhånden pote, således at biavl igen blev en del af folks bevidsthed i Roskildeområdet.

Foreningens andre aktiviteter kom nu også med i de pressemeddelelser som sendtes ud. Omtale af bestyrelsens sammensætning, bowlingmesterskaber og hyggemøder var oplagte emner. Efterhånden var der en kreds af lokale ugeaviser, som modtog disse indlæg

og når der så blev annonceret om biavlertkursus, var interessen allerede vakt. Folk havde hørt om Gl. Roskilde Amts Biavlforening og aktiviteterne der. Resultatet blev, at der kom gang i vinterundervisningen og nybegynderne strømmede til i stort tal.

I øvrigt kan et PR-udvalg gøre sig nyttig på mange områder. Det kan søge om fondsmidler, skaffe annoncører til medlemsbladet, sætte skolebørns besøg i skolebigården i system, og stå bi ved arrangementer som hyggemøderne, hvor indhentning af sponsorgaver er en fast opgave.

Nu skal man jo ikke gå hen og tro, at det

alene var PR-udvalgets gøren og laden, som gav anledning til den øgede aktivitet i foreningen. Som i en mængde andre sammenhænge, er det et samspil mellem andre udvalg, personer og måske også ændrede strømninger i samfundet, som gør, at det har været lettere at slå igennem. Som i ethvert andet forhold i tilværelsen, har der i PR-udvalget været udskiftninger i personkredsen. Nogle har forladt udvalget, andre er kommet til. Men alle har været optaget af at gøre et stykke arbejde for biavl i Roskildeområdet og for Gl. Roskilde Amts Biavlforening i særdeleshed.



Starten på en Voksklub

Af John Lissner

Der havde været flere forsøg på at starte en voksklub. Vi var mange der var klar over, at blev vores voks forurenset med pesticider var løbet kørt. Det ville aldrig blive rent igen, så vi måtte se at komme i gang, men af flere årsager gik den første start på en voksklub i vasken.

Poul Lønbo og jeg havde mange diskussioner. Kan det lade sig gøre, er der stemning for en sådan restriktiv styring. Voks som vi jo hver især selv havde betalt for.

Jens Madsen og jeg havde ligeledes mange snakke om de biavlere, der nu var gået i gang med at bruge gift i deres biavl. Vi var ikke i tvivl om behovet for en voksklub, da der efterhånden indløb meldinger fra udlandet om rester af gift i voksen.

På en ferietur til Kreta, var jeg med formanden for den lokale biavlerforening på besøg i en butik med biavlerudstyr. Her fik jeg syn for sagn, i et rum på ca. 4 x 4 meter, var der gift på hylder fra gulv til loft. Jeg spurgte hvad al den gift skulle bruges til. Jo det var fordi varroamiden ikke døde af en medicin, som han kaldte det. Man var nød til at bruge flere forskellige.

Så da jeg kom hjem fra Kreta skulle vi have styr på vores voks i GRAB!

Da det gik op for os, at der var stor risiko for, at der kunne spredes pesticider ved selve voksmeltningen i de firmaer, der nu smeltede og forarbejdede voksen for os, var der ikke længere nogen tvivl. Beviserne for forelå kort tid efter. I Tyskland havde man kunnet spore rester af pesticider i vokstavler der lige var fremstillet.

I 1995 stoppede jeg som biavlere og havde 600 kg voks på lager. De 400 kg satte jeg i vokspuljen. Årsagen var at man skulle have mindst 500 kg, for at Heino kunne smelte GRABs voks separat.

Jens Madsen som var vores kasserer, ville gerne stå for regnskab og registrering af medlemmer, hvis vi kunne få en sådan forening op at stå. At have en person som Jens, var betryggende for os, her lå en stor arbejdsopgave; men Jens sagde at han jo i forvejen havde medlemslisten, så at lave en for vokslubben, betød ikke noget.

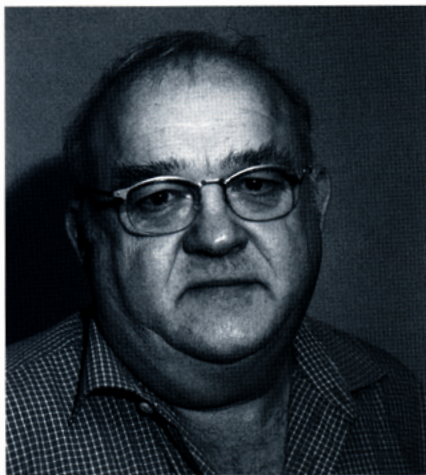
Nu var der så kun en ting der stod os i hovedet, vi måtte have en voksklub. Den blev

vedtaget på en stiftende generalforsamling d. 8. juli 1997

Mange ting har siden ændret sig. Voksmelterierne har fundet metoder til at forarbejde mindre portioner voks. Ligeledes er der nu mange biavlere, der har fået voks-

klubber. Det er godt for dansk biavl, at man stadig kan købe honning uden rester af pesticider!

Nu skriver vi 2004. Vi har rent voks og dermed sikkerhed for, at der ikke er rester af pesticider i vores honning.



Biavl og halmkuber

Af Stig Nielsen

Man kan ikke være biavlere uden en halmkubbe. Sådan tænkte Jytte og jeg, så da der kom et kursus i kubebinding, blev vi meget glade og tilmeldte os. Det var vistnok i 1991, og underviseren var Martin Jacobsen fra Kirke Syv. I annoncen stod der, at der ikke krævedes nogle forudsætninger, alle kunne deltage. Kurset gik over 6 aftener og kostede 100 kroner, materialer kunne købes af læreren.

Vi kom til den første aften, og Martin havde materialerne med. Det var rughalm, der var høstet på det rigtige tidspunkt med en le hos Martins nabo. Før i tiden anvendte man rughalm til stråtag, halmbinding, løbebinding, sivsko, bakker og lignende. Rugen blev høstet med selvbinder, stillet i hove på marken, kørt hjem og sat i stak for senere at blive tærsket med plejl til langhalm. Martin havde også bambussener med til at binde halmkuberne sammen med.

Der skulle også bruges værktøj: horn og syl. Horn havde Martin lavet af et plasticrør, så det dannede en lang tragt til at »styre« halmene med, så der blev en ensartet halm-pølse.

Af gamle antennerør havde Martin lavet en slags syl som bambussenerne kunne føres igennem den forrige løbbinding med.

Martin havde flere modeller med af halmkuber, og han havde også nogle små til pynt og udstilling.

Martin mente, at vi nok skulle nå at få en kube gjort færdig på kurset, for han brugte selv 10 timer til en kube.

Først skulle vi lave startknuden, og den skulle være så tæt og stram, at bierne ikke kunne komme ud. Halmen var dyppet i vand så den blev bøjelig, og så var det ellers i gang med at binde og prøve at følge modelerne. Det var ikke så let som det så ud, men Martin var en tålmodig og hjælpsom mand, der rettede kuberne til, så de kom til at ligne halmkuber.

»En Halmkubbe skal bindes så stramt, at en voksen mand kan stå på den, så er den solid nok« sagde Martin.

Og ind imellem fortalte Martin om sin biavl, bl.a. lod han bifamilierne selv klare det med at skifte dronninger. Da vi besøgte ham i hans bigård fik vi også syn for sagn,



Martin Jacobsen, til venstre, underviser i halmkubebinding.

for de var mildest talt meget, meget friske. Martin, der var uddannet landmand, var dygtig og han arbejdede systematisk. Han havde været kontrolassistent, og derigennem havde han lært at alting skulle registreres.

Derfor kunne han fremvise studekort, der viste hvor meget honning hvert stade havde givet tilbage til 1937. Det tydede på meget højtydende familier, indtil Martin fortalte, at da han gik i skole regnede man jo i pund!

Martin var en levende fortæller, og han havde tjent som dreng på Vestergård i Trane-gilde. Hans far havde altid sagt, at når han skulle ud og køre med hest og vogn bl.a. halm, hø og hakkelse til Københavns Halm-torv, skulle han altid huske: »Pung, pisk og kniv«, inden han kørte.

Martin var snild med sine fingre, og en aften havde han nogle orkisnåle med, og de-

monstrerede hvordan man orkerede. Flere af kvinderne måtte hjem og prøve, så Martin den efterfølgende gang kunne kontrollere, at de havde taget disse færdigheder til sig.

Undervejs, mens der blev bundet kuber, hjalp Martin med at afslutte og sno en strop til at hænge kuben op i. Men for mit vedkommende var jeg alt for interesseret i at høre om Martins oplevelser, til at jeg kunne blive færdig på en sæson. Det skyldtes måske, at vi i al den snak fandt ud af, at vi var i familie – og så blev der snakket endnu mere.

Martin tog en vinter til med kubebinding, så jeg også kunne blive færdig. Der er helt sikkert mange, der har haft glæde af Martins undervisning. Han har givet mange halmkuber til hyggemøder igennem årene, og jeg har da selv været så heldig at vinde en af Martins meget flotte halmkuber.



Kassereren beretter

Af Henrik Hansen

Det lød for mig ret alvorligt og højtideligt, da jeg her i efteråret 2004, godt et halvt år efter at være blevet foreningens nye kasserer, pludselig blev bedt om lige at skrive et par ord til vores jubilæumsskrift.

Det er da bestemt en ære at få lov til at give sit bidrag til festligholdelsen af et 125 års jubilæum. Jeg skal derfor prøve at leve op til tilliden; Og det kan jeg bedst gøre ved at kigge lidt tilbage på hvordan og hvorfor jeg selv blev biavler. Til sidst vil jeg så runde af med mine foreløbige erfaringer som kasserer, jeg har jo i skrivende stund endnu min første regnskabsrevision til gode. Så måske, – det kan være karrieren bliver kort.

En dag mellem jul og nytår 1997, læste jeg en lille og ydmyg annonce i søndagsavisen. Der stod noget i retning af: Kursus for kommende biavlere opstartes i Taastrup medborgerhus. Kurset strækker sig over 10 tirsdage og koster 100 kr.

Jeg havde aldrig været i Taastrup medborgerhus, jeg havde ikke andre ting for tirsdag aften og 100 kr. kunne jeg da godt undvære,

og så har jeg altid interesseret mig for naturen og miljøet omkring mig.

Jeg blev meldt ind og vores instruktør, Ib Marcussen, glædede sig over alle disse unge mennesker som var mødt op. Nu var der da håb om at gennemsnitsalderen kunne komme under de 60 år. Han havde for øvrigt en god medhjælper i undervisningen, Eilif Søndergård.

I starten havde jeg absolut ingen planer om at blive biavler. Det blev ikke meget bedre, da jeg hørte om alle de sygdomme man skulle tage sig i agt for. Kurset forløb imidlertid godt og endte med et besøg hos Heino i Tappernøje. Indtil da havde alt været teori, men hele holdet var efterfølgende inviteret ud i København og omegns biavlerforenings skolebigård, beliggende i Glostrup.

Her mødte jeg så atmosfæren af bigård. Duften af voks, honning og røgpusterens kvalmende røg, når det endelig var lykkedes at få liv i de gamle jutesække, trasket træ eller hvad der ellers var til rådighed.

Jeg blev tilbudt noget gammelt materiale til næsten ingen penge, og så var jeg i gang.

Ovenstående har ikke meget med GRAB og kassererjob at gøre, og dog; for uden begyndelsen med den lille annonce i Søndagsavisen, så ville det altså ikke være mig som skulle skrive dette indlæg.

Jeg gik et par år og overvejede hvad Gl. Roskilde Amts biavlerforening var for noget, inden jeg flyttede mit medlemskab. Det var nok mest den korte afstand der trak.

Jeg erfarede dog hurtigt, at her var en forening med et stort aktivitetsniveau, dækkende bredt, lige fra hyggemøder til faglige drøftelser af mere bitekniske spørgsmål, over studieture, til begynderundervisning og etablering af ERFA-grupper.

Men sådan noget kommer jo ikke af sig selv. Det er altid takket være en kreds af aktive medlemmer, med bestyrelsen som centrum, som trækker læsset. Sådan er det også i GRAB.

I et øjebliks svaghed kom jeg til at sige »ja«, da Knud Graaskov bad mig stille op til bestyrelsen. I et andet øjebliks svaghed kom jeg til at tilbyde at overtage kassererjobbet. Som Knud sagde, »der ligger vist ikke så meget arbejde i det.« Nu ved jeg bedre. Der ligger lidt mere i det end »vist ikke så meget«. Jeg havde ikke nogen tidligere erfaring i kassererarbejde.

Regnskabet havde allerede i mange år været ført på computer. Ved kassererskiftet var den gamle computer udslidt, og jeg overtog nogle disketter med det gamle regnskabsprogram. Da jeg puttede dem i min computer af nyere dato skrev den noget i retning af: »Ukendt format, programmet kan ikke læses.«

Man havde talt om at købe et nyt regnskabsprogram, så nu var det på tide. Det gamle hed PC-plus, det nye hedder Summa-summarum. Det kan en masse, så kunsten er at begrænse sig.

Kassererjobbet er hyggeligt, men det tager jo lidt af den tid, som ellers skulle bruges på det, som hele sagen jo drejer sig om, nemlig bierne. Så kassererarbejdet er for mig mest »natarbejde«.

Hvad laver kassereren så. Ja det er jo alt det omkring økonomien. Udskrive regninger og senere rykkere til de formastelige. Udbetale penge til udlæggerne, når de ellers har bon'er og bilag, bogføre, føre medlemskartotek, betale regninger og i det hele taget passe på foreningens penge.

Så er der det uformelle. Det kommer sådan lidt hen ad vejen. Jeg husker det første bestyrelsesmøde. Min plads var forudbestemt, for bordenden ved siden af formanden. Jeg troede det var en æresplads, nu tror jeg efterhånden mere at årsagen er, at ingen andre vil have den plads, ved siden af formanden.

Jeg havde på forhånd fået fortalt, at kassereren altid sørgede for wienerbrød og jeg havde derfor set i de gamle bilag at det drejede sig om 2 stænger, så jeg var forberedt. Kaj sørger for kaffen.

Vi er ca. midt i dagsordenen, jeg havde sædvanen tro berettet om kassebeholdningen, bankindestående og medlemstallet, da Kaj lister hen og hvisker mig i øret »hvor har du stillet ølterne?« Der blev helt stille. Jeg kunne fornemme panikken brede sig i forsamlingen. Ham den nye kasserer havde glemt at tage øl med.

Nå, Peter fremtryllede noget mjød og så fik vi også klaret dette alvorlige problem.

Siden den dag har jeg hver gang medbragt øl og vand. I en køletaske for at smøre lidt ekstra. Så alle er glade.

Det ender nok med at jeg kommer til at holde af jobbet som kasserer, jeg syntes vi har et godt blandet team, som sammen dækker et bredt område. Alle bestræber sig på at have en god og aktiv forening.

Og mine egne bier? Ja, jeg kan jo ikke sige at de »flyver ingen steder hen«, for det gør de og så må jeg ellers se at være på rette tid og sted; For de tager ikke hensyn til mine forpligtigelser som kasserer i Gl. Roskilde Amts Biavlerforening.

Mjødbryggerlauget – et biprodukt

Af Flemming Vejsnæs

Mjød – en drik for guder

Mjød er sandsynligvis verdens ældste berusende drik. Mjød er den eneste alkoholiske drik fra tidernes morgen, som stadig kan få enhver til at høre englens synges. Mjøden blev allerede for 4000 år siden rost i det indiske hellige skrift Vedaen, hvor der står: »I den 3. himmel flyder en kilde af honningbryg.«

Måske skyldes vikingetogternes store succes, at vikingernes hang til mjød fik dem til at gå bersærk. Vikingerne troede at: »I Midgård stod geden Heidrun og åd løv af Yggdrasil og af dens yver flød der hver dag en hel kumme mjød«. Nyderen heraf blev tildelt overnaturlige evner.

Mjøden havde sin storhedstid i middelalderen, hvor biavl blev indført til Norden via klostrene, og adgangen til mjødens hovedingrediens dermed blev lettere.

Senere bryggede man også en blanding mellem mjød og øl kaldet mjødøl eller mjønsøl. Efter at brændevinen blev almindelig omkring år 1500, fandt man også på at blande de stærke drikke mjød og brændevin. Det kunne så »skjules« under navne som polak (Nordjylland), bakkerak (Fyn) eller klapøjster (=at slå en kolbøtte) (Sønderjylland).

Helbredende kraft

Mjød har helbredende kraft, og hvis man ikke tror på det, så kan man da i det mindste selv prøve. Den virker som ren livseliksir

(især mellem flaske 1 og 2), den er vanddrirende (især efter flaske 3) og den er et godt fordøjelses- og afføringsmiddel (især efter flaske 4). Og derudover skulle mjøden ordne gigt og anden dårligdom. Thomas Bartholin skrev allerede i 1666 en videnskabelig afhandling om mjødens gode virkning på legemet. De russiske myndigheder erklærede for ikke så længe siden, at næsten samtlige af de 200 mennesker, som bevisligt fandtes at være mellem 110 og 150 år gamle, var eller havde været biavlere, som spiste eller drak en god del af deres egne produkter. Men mjød er også djævelsk, fordi sødmen tager alkoholens skarpe smag og lader nyderen svømme hen i smukke dagdrømmerier, uden tanke på morgendagens håndværkere.

Mjødtyper

Mjød er i sin simpleste form honning opløst i vand, som koges igennem, køler og tilføres en udvalgt gær. Gæren omsætter sukkerarterne til alkohol (helt op til 16% på glade dage). Mjøden stikkes om et par gange over det næste år. Til mjøden kan sættes adskillige spændende krydderier fx hyldeblomst, lime, isop, humle, skovmærke, ingefær, rosmarin, timian, kamille, hyben, basilikum, kanel, nelliker og muskat.

Der findes flere forskellige former for mjød. Traditionel mjød (honingvin) der er brygget af vand, honning og gær. Krydret mjød hvor der tilsættes krydderier til mjøden. Frugtmjød (melomel) hvor der i gæ-

ringen indgår forskellige frugttyper. Mousserende mjød (champagne typen) hvor mjøden gærer videre under tryk. Og sidst brændevinsmjød hvor alkoholprocenten hæves med tilsætning af ren alkohol.

Mjødbryggerlauget

En gruppe biavlere i Gl. Roskilde Amts Biavlerforening samledes til det første mjødbryggermøde den 21. august 2000. Ønsket var at genoplive mjødbrygningens ædle kunst. Det var vores indtryk, at traditionerne omkring mjødbrygningen var ved at forsvinde ud af dansk biavl. Vi dannede derfor Danmarks første mjødbryggerlaug. Gruppen besluttede at være en uorganiseret gruppe, uden vedtægter og kontingenter. Det er den fremmødte forsamling, der er mjødbryggerlaugets øverste myndighed. Flemming Vejsnæs fik det ærefulde hverv at være laugets første

og hidtil eneste oldermann. Gruppen indkalder til laugsmøde, når medlemmerne finder det passende. Alle er velkomne i lauget, men der forventes engagement.

Aktiviteter har der været nok af. Oprettelsen af hjemmesiden www.biavl.dk/mjod. Adskillige møder, udflugter til Franks Bigård i Haslev, den berygtede mjødbryggertur til Prag, samt turen til biavlerfestivalen i Litauen i 2004.

Mjødpokalen

Kåringen af årets mjødbrygger startede i det Herrens år 2002, og vi mener at »mjødpokalen« må betragtes som en af de fineste udmærkelser inden for dansk biavl!

De ærede vindere har været 2002: Peter Møller; 2003: Jannie Christensen og 2004: Jannie Christensen. Pokalen er skænket af laugets oldermann.



En dirigentklokkes historie

Af Peter Møller

Normalt er det ikke en dirigentklokke beskåret at få skrevet sin historie, men vi gør her en undtagelse. Mange foreninger har en dirigentklokke, således også Gl. Roskilde Amts Biavlerforening. Klokken blev købt i Tjekket i 2001 under mjødklubben's besøg der. Datoen 25. april 2001 burde indgraveres i klockens side, for da blev den nemlig erhvervet på Niels Vilhelmsens anbefaling. På vejen op til Karlstein slottet var der en masse boder

bl.a. en smedje, som handlede med malmklokker. Niels havde set dette og spurgte Jens og undertegnede, om det ikke var en ide at erhverve en dirigentklokke, prisen var rimelig og lyden var god. Jens var ikke sen ved tegnelæderet, cz. 300 skiftede ejermænd, og klokken var vores. Efter hjemkomsten blev den overdraget foreningens formand Per Kristiansen, og siden er den blevet flittigt brugt. Jens har fået sine kr. 75 for udlæg.

Foreningens formænd gennem 125 år

Gdr. F. Dønnergaard, Ousager	4. 9. 1880 – 29. 12. 1880
Gartner A. Meyer, Roskilde	1880 – 1884
Kunstgartner F. Wendt, Roskilde	1884 – 1895
Dyrlæge H. Hansen, Hedehusene	1895 – 1926
Fabr. A. P. Andersen, Gadstrup	1926 – 1932
Mejeribestyrer P. Nielsen, Vigen	1932 – 1934
Førstelærer Fr. Nøhr, Tune	1934 – 1942
Førstelærer Th. Mølbye, Snoldelev	1942 – 1954
Skoleinspektør Chr. Olsen, Bramsnæs	1954 – 1972
Biavler Else Lund, Tåstrup	1972 – 1978
Chauffør Ib Marcussen, Tåstrup	1978 – 1981
Erling Bech, Hvalsø	1981 – 1981
Lars Pedersen, Roskilde	1981 – 1986
Erling Bech, Hvalsø	1986 – 1987
Michael Pedersen, Hedehusene	1987 – 1990
Henrik Refsgård, Kisserup	1990 – 1994
Poul Lønbo, Jystrup	1994 – 2001
Per Kristiansen, Jystrup	2001 -

Foreningens æresmedlemmer gennem 125 år.

Gartner A. Meyer, Roskilde	30. Dec. 1885
Dyrlæge H. Hansen, Hedehusene	27. Nov. 1926
Redaktør N. S. Kristensen, Roskilde	24. Nov. 1928
A. Larsen, Rørbæk	29. Nov. 1930
Sadelmager TH. Nielsen	18. Nov. 1931
Fabrikant A. P. Andersen, Gadstrup	9. Nov. 1946
Førstelærer F. Nøhr, Tune	9. Nov. 1946
Direktør J. Kristensen, Roskilde	9. Nov. 1946
Snedker Chr. Petersen, Nybo	7. Nov. 1952
Førstelærer Th. Mølbye, Snoldelev	6. Nov. 1954
Fabrikant Johs. Nielsen, Tune	3. Nov. 1973
Kr. Olsen	11. Nov. 1982
Else Lund, Tåstrup	11. Nov. 1982
Chr. Kristiansen, Ll. Skensved	8. Nov. 1984
Martin Jacobsen, Øster Syv, Viby	7. Nov. 1991
Guldsmed John Lissner, Allerslev, Lejre	13. Mar. 2001
Poul Lønbo, Jystrup	16. Mar. 2004

Vi har alt til din biavl

Gl. Roskilde Amts Biavlerforenings bestyrelse 2005



Bagest fra venstre Aage R. Nielsen, Arnold Sørensen, Henrik R. Hansen, Per Kristiansen, Knud Graaskov. Forrest fra venstre Carsten Jespersen (suppleant), Flemming G Rasmussen, Jannie Christensen, Kai Pedersen, Peter Møller.

Redaktionsudvalget af dette jubilæumsskrift vil også takke bidragsyderne. I har ved jeres bidrag af artikler og fotos, gjort det muligt at vise, nogle af de mange sider biavlen i Roskilde består af. Jeres bidrag er en del af historien om Gl. Roskilde Amts Biavlerforening de sidste 25 år.

Til sidst også en tak til Roskilde Bank a/s og Hvalsø Kommune for kontante bidrag.

*Kai Pedersen
Peter Møller
Flemming G Rasmussen*

Sjællands store bimaterielforhandler
finder du i Tappernøje

Vi har alt til din biavl

Alt i voksforarbejdning

Honning købes

Alt til støbte og rullede voksløs

Vi sender i hele landet fra dag til dag



Kom ind og få en kop kaffe og en bisnak

BIHUSET

Heino Christiansen
Rødgersvej 11
4733 Tappernøje
Tlf. 55 96 53 22
Fax 55 96 01 22

Åbningstider:
Man. - fre. 8 - 17
Lørdag 8 - 12
(Tirsdag lukket)

G1. Roskilde Amts Biavlerforening



Skolebigården i vinterdragt afventer forårets komme

2005